

**SO
FA**

e-Lektra

Jak podporovat děti a mladé lidi s traumatickými zkušenostmi

**Příloha k české verzi
e-learningového kurzu**



**SO
FA**

Dobrý den,

vítejte v příloze k české verzi e-learningového kurzu **Jak podporovat děti a mladé lidi s traumatickými zkušenostmi**. Cílem tohoto materiálu je uvést témata, se kterými jste se v e-learningu seznámili, do kontextu českého systému vzdělávání a podpory ohrožených dětí a mladých lidí. **Naleznete zde užitečné odkazy na konkrétní služby, materiály a kontakty**. Též zde naleznete stručné doplňující informace k vybraným tématům s odkazy na zdroje, kde je daná problematika rozvedena detailněji.

Možná vás napadá, proč jsme odkazy na bližší souvislosti a prokliky na zdroje neuvedli přímo do e-learningového kurzu. Odpověď souvisí s tím, že kurz původně vznikl ve Spojených státech amerických a jeho českou verzi jsme připravovali ve spolupráci s kolegy z [McKinsey Health Institute](#) a [Cincinnati Children's](#). Naším původním záměrem bylo e-learning adaptovat a lokalizovat zcela. Český kontext jsme zamýšleli propast přímo do online rozhraní kurzu a plánovali úpravy až do detailu použitých fotografií, ilustrací či jmen postav v ukázkových příbězích.

Z našeho původního záměru jsme nicméně ustoupili, a to s ohledem na přání našich zahraničních partnerů, kteří e-learningový kurz vidí jako nástroj určený pro globální publikum, jež by měl reflektovat celosvětovou diverzitu a zároveň by měly být všechny jeho jazykové mutace obsahově více méně obdobné.

Pomohli jsme tedy s přípravou anglickojazyčné verze e-learningu, která je očištěna o specifika prostředí USA. Takto upravená verze je nyní pod označením [Strong Resilient Youth](#) veřejně dostupná a bude dále překládána do různých světových jazyků. Vy nyní máte možnost e-learning absolvovat v češtině. Jak bylo uvedeno, e-learning samotný není 100% lokalizovaný pro prostředí České republiky. Nicméně tam, kde jsme to shledali jako skutečně klíčové, jsme již přímo v kurzu uvedli konkrétní informaci specifickou pro naši zemi (př. kontakt na non-stop krizovou linku či odkaz na Kartu KID).

Vzhledem k tomu, že jsme vnímali potřebu zpracovaná témata propojit s lokálním kontextem, rozhodli jsme se připravit formou přílohy k e-learningovému kurzu tento doprovodný materiál, který kopíruje strukturu e-learningu. Na následujících stránkách tak naleznete ke každému modulu doplňující informace relevantní pro Českou republiku a též informace o souvisejících aktivitách a projektech [Society for All](#) (SOFA) v dané oblasti.

Budeme velmi rádi, když se nám ozvete na info@so-fa.cz, pokud shledáte, že by některé téma mohlo být do českého kontextu zasazeno lépe nebo víte o odkazu na zdroj, který v příloze není uveden, ale přispěl by k jejímu zkvalitnění.

Děkujeme, že jste se rozhodli absolvovat e-learningový kurz, který vám přinášíme v rámci projektu [SOFA e-Lektra](#), a jsme moc rádi, že máte zájem i o další související informace. Zároveň děkujeme [Nadaci České spořitelny](#) a [Kanceláři Světové zdravotnické organizace v Praze](#) za finanční podporu realizace projektu.

Projektový tým SOFA e-Lektra

Obsah

Úvod	03
1. modul: Budíme dětem oporou – uplatňujeme trauma respektující přístup	04
2. modul: Základy podpory rozvoje odolnosti vůči traumatu	06
3. modul: Jak s dětmi a mladými lidmi řešit kolektivní traumatické události	09
4. modul: Řešení traumatu s dětmi, rodinami a pečujícími osobami	11
5. modul: Trauma v kontextu konfliktu a vysídlení	13



Úvod

Trauma respektující přístup představuje princip prostupující všemi projekty, které SOFA realizuje, a e-Lektra, v jejímž rámci přinášíme **e-learningový kurz Jak podporovat děti a mladé lidi s traumatickými zkušenostmi**, není výjimkou. Všeobecně využitelné informace o traumatu, které e-learning obsahuje, tato příloha rozvíjí a zasazuje do kontextu **vzdělávání a sociálně-právní ochrany dětí v České republice**.

Text přílohy je členěn stejným způsobem jako samotný e-learning. V každé kapitole věnované konkrétnímu modulu nalezete čtyři oddíly.

První oddíl je vyznačen rámečkem, v němž je stručně shrnut obsah, jemuž se daný modul věnuje.

Druhý oddíl tvoří tabulka shrnující strukturu modulu, resp. obsahově zaměřené lekce, které zahrnují videa. V tabulce naleznete vždy názvy jednotlivých lekcí daného modulu a také seznam názvů videí, která se v příslušné lekci objevují. U videí jsou rovněž uvedeni mluvčí, kteří ve videích vystupují (např. experti, odborníci z praxe, rodiče ...).

Třetí oddíl navazuje na obsah, který je v modulu probírán. Propojuje jednotlivá témata s ostatními projekty, které SOFA realizuje a jejichž výstupy lze v roli trauma respektujících pedagogů a podporujících dospělých využít.

Poslední oddíl obsahuje odkazy na další doplňkové zdroje, které nejsou nutně produktem SOFA, ale jsou z našeho pohledu pro řešenou problematiku přínosné. Jejich autory jsou většinou neziskové organizace, státní instituce či mezinárodní organizace. Uvádíme je zde, neboť se domníváme, že pro práci s traumatizovanými dětmi a mladými mohou být užitečné.

Doufáme, že tato příloha bude plnit účel, za kterým jsme ji vytvořili. Na základě vašich konstruktivních připomínek ji rádi upravíme.

1. modul:

Budíme dětem oporou – uplatňujeme trauma respektující přístup

První modul předkládá základní informace o **traumatu** a jeho **obvyklých projevech** u dětí a mladých lidí. Odborníci a lidé z praxe v něm objasňují význam **trauma respektujícího přístupu** a představují užitečné metody: **přístup 4P a techniku 3Z**.

V tomto modulu najdete také mnoho tipů k péči o váš vlastní **wellbeing**, který je nutným předpokladem pro práci s traumatizovanými dětmi. V roli trauma respektujících pedagogů a podporujících osob je velmi užitečné se jimi inspirovat. Rádi bychom vás vybídli k využívání pracovního sešitu k e-learningu, který vás přivede k reflexi vlastní práce s dětmi a mladými lidmi a uplatnění představených technik a postupů.

Lekce	Název lekce	Video	Název videa	Mluvčí
1	Jak se stát trauma respektujícím pedagogickým pracovníkem nebo podporující osobou	1	Jak přistupovat k traumatizovaným žákům a studentům	Kiyana – členka vedení školy, Teri – studentka
1	Jak se stát trauma respektujícím...	2	Co je trauma?	Sarah – sociální pracovnice
1	Jak se stát trauma respektujícím...	3	Trauma respektující přístup 4P	Sarah – sociální pracovnice
1	Jak se stát trauma respektujícím...	4	Jak se může trauma projevat ve třídě	Dr. Shanbhag – pediatrička
1	Jak se stát trauma respektujícím...	5	Jak přijmout trauma respektující přístup	Richmond – speciální pedagog, Kiyana – členka vedení školy
2	Jak si budovat vlastní odolnost	6	Jak si uchovat vlastní odolnost při práci ve třídě	Marlee – speciální pedagožka, Maria – sociální pracovnice
3	Síla našeho myšlení	7	Upevňování odolnosti začíná v naší mysli	Sarah – sociální pracovnice
3	Síla našeho myšlení	8	Technika 3Z: Zvědom si zažité vzorce chování, Zastav se, Změň pohled na situaci	Sarah – sociální pracovnice
3	Síla našeho myšlení	9	Procvičování techniky 3Z	Sarah – sociální pracovnice

Informace o traumarespektujícím přístupu:

V českém kontextu se trauma respektujícímu přístupu věnuje projekt [SOFA PorT](#) (Porozumění traumatu) zaměřený na školství a sociální služby. Na projektových stránkách PorT naleznete doplňující materiály, aktuality a také informace pro zájemce o školení. Bližší informace o uplatnění trauma respektujícího přístupu ve vzdělávání naleznete [na tomto odkazu](#).



Americký Úřad pro duševní zdraví a prevenci zneužívání návykových látek (Substance Abuse and Mental Health Services Administration, SAMHSA) definuje trauma jako důsledek události nebo série událostí či okolností, které daná osoba vnímá jako fyzicky nebo emocionálně škodlivé nebo život ohrožující a které mají trvalé nepříznivé dopady na její fungování a duševní, tělesný, sociální, emocionální či duchovní wellbeing.

Další užitečné odkazy a kontakty:

- O traumatu v dětství se dočtete v průvodci pro pedagogy s názvem [Trauma v dětství a adolescenci](#).
- Informace o tom, [jak pomoci dítěti, které zažívá akutní trauma](#) se dočtete v jedné z našich starších infografik.
- Studii souvislostí mezi negativními zkušenostmi v dětství a vybranými hlavními příčinami úmrtí v dospělosti si můžete přečíst zde: [Studie ACE](#). Data mapující negativní zkušenosti v dětství s ohledem na situaci v České republice si můžete prohlédnout ve článku a infografikách [zde](#).
- Zde naleznete [záznam vysílání o tématu traumatizovaných dětí ve školství](#) zejména se zaměřením na děti z náhradní rodinné péče.
- Národní institut pro děti a rodinu, z. s. připravil za podpory Nadace Sirius ve spolupráci s profesorem psychologie Radkem Ptáčkem video-projekt [„Jak na trauma“](#), který srozumitelně informuje o problematice traumatu a o tom, jak lze traumatizovaným pomoci.

Krizové linky:

- Krizové linky pro děti i dospělé včetně členění dle regionů naleznete v [Adresáři pomoci](#) na webových stránkách Ministerstva vnitra České republiky.
- Sdružení [Cesta z krize](#) provozuje [Linku pro rodinu a školu](#).
- Krizové linky pro dospělé přehledně na jednom místě shrnují webové stránky [Domu tří přání](#).
- Krizovou pomoc dospělým a základní sociální poradenství prostřednictvím telefonu, chatu a e-mailu nabízí neziskového sdružení [Rodičovská linka](#).

Krizové linky pro děti:

- Dům tří přání přehledně shrnuje i [krizové linky pro děti a dospívající](#).

Další možnosti, kam se v krizi obrátit:

- [Linka první psychické pomoci](#)
- [Krizová linka CKI Bohnice](#)
- Služby a produkty neziskové organizace [Nevypuť duši](#)

Péče o duševní zdraví:

- Aplikace [Nepanikař](#)
- Aplikace [VOS Health](#)

Informační zdroje SOFA:

- [Digitální knihovna](#)
- [Infografiky](#)
- [Pomůcky](#)

2. modul: Základy podpory rozvoje odolnosti vůči traumatu



Druhý modul se věnuje tomu, jakým způsobem mohou **negativní zkušenosti v dětství** ovlivnit děti a mladé lidi nejen ve škole. Důraz je kladen na to, jak je možné trauma respektující přístup promítat do práce s nimi, jak podporovat jejich **silné stránky** a posilovat jejich **odolnost**.

Modul obsahuje také informace o oznamovací povinnosti. V české legislativě je oznamovací povinnost povinností občanskou. Vztahuje se tedy na nás všechny. Pro profesionály působící ve školství a v pomáhajících profesích je oznamovací povinnost upravena v zákoně ještě zvlášť.

Více informací k tomuto tématu, např. jak postupovat, pokud máme podezření na týrání, zneužívání nebo zanedbávání dítěte, naleznete níže.

Lekce	Název lekce	Video	Název videa	Mluvčí
1	Porozumění traumatu	1	Dopady traumatu na žáky a studenty	Matthew – rodič
1	Porozumění traumatu	2	Jak trauma ovlivňuje učení	Dr. Shapiro
2	Trauma respektující ohlašující osoba	3	Oznamovací povinnost	Dr. Wong – odbornice na duševní zdraví
2	Trauma respektující ohlašující osoba	4	Zkušenost ohlašující osoby	Dr. Wong – odbornice na duševní zdraví
3	Budování vztahů a vliv podvědomých předsudků	5	Vliv našeho jednání na žáky a studenty	Dr. Makaroff – pediatřka
3	Budování vztahů a vliv podvědomých předsudků	6	Jak rozpoznat vlastní podvědomé předsudky	Maria – sociální pracovníce
4	Jak můžeme dětem a mladým lidem pomoci budovat odolnost	7	Co jsou ochranné faktory?	Dr. Shapiro – pediatr
4	Jak můžeme dětem a mladým lidem pomoci budovat odolnost	8	Jak posílit ochranné faktory	Dr. Wong – odbornice na duševní zdraví
4	Jak můžeme dětem a mladým lidem pomoci budovat odolnost	9	Jak rozvíjet strategie zvládání zátěže	Dr. Shapiro – pediatr
8	Další informace	10	Další příklady strategií zvládání zátěže	Amber – učitelka, Stephanie – výchovná poradkyně

Porozumění traumatu

Druhý modul v souvislosti s již zmiňovanou studií [ACE Study](#) zkoumající negativní zkušenosti v dětství vysvětluje význam **ochranných faktorů**, pro jejichž získávání a rozvíjení je velmi důležitá schopnost **socio-emočního učení**. Socio-emočnímu učení se v SOFA věnujeme v rámci projektu [SOFA RRRR](#), který mj. přináší soubor praktických metodik k posilování duševního zdraví a rozvoji socio-emočních dovedností. Každá z metodik je věnována určité věkové skupině ([5 metodik pro ZŠ](#), [2 metodiky pro SŠ](#)) a pokrývají tak všechny ročníky základních a středních škol.

Aktivita obsažená v metodikách přímo souvisí s řadou dalších témat, jichž se e-learning e-Lektra napříč moduly dotýká. Jedná se o témata jako: emoční gramotnost, silné stránky, zvládání stresu a náročných situací, řešení problémů, vyhledání pomoci, lidská práva, spravedlnost, rovnost, identita a pozitivní genderové vztahy. Metodiky vám pomohou rozvíjet u dětí socio-emoční učení a posilovat jejich ochranné faktory.

Trauma respektující ohlašující osoba

Informace k identifikaci akutního ohrožení života, bezpečí a zdraví dítěte poskytuje [Karta KID](#), která byla zpracována v rámci projektu [SOFA Signály](#). Popisuje také postup, jak v případě ohrožení dítěte zajistit jeho ochranu v souladu s jeho nejlepším zájmem a platnými právními předpisy. Existuje ve čtyřech mutacích: pro školy a školská zařízení, pro sociální sektor, pro lékaře a pro policii a hasiče. Zároveň k ní byla vypracována i metodika.

Téma identifikace ohroženého dítěte přibližuje též videokurz [„Jak identifikovat ohrožené děti“ z dílny Signálů](#) šitý na míru profesi, kterou vykonáváte, resp. sektoru, v němž působíte.

Oznamovací povinnost jako občanská povinnost

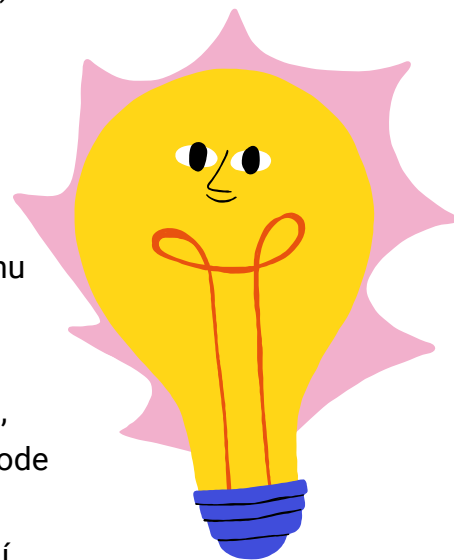
Oznamovací povinnost je v českém kontextu **povinností občanskou** a vychází z **trestního zákoníku (40/2009 Sb. v zppp)**. Zákon v § 367 až § 368 vymezuje situace, kdy nepřekážení trestného činu (tedy situace, kdy trestnému činu nezabráníme) či jeho neoznámení (víme, že byl trestný čin spáchán, a necháme si to pro sebe) může vést k tomu, že budeme sami stíháni (sami se dopustíme trestného činu).

Specifika oznamovací povinnosti pro oblast školství

Oznamovací povinnost upravuje ale i **zákon o sociálně-právní ochraně dětí** (č. 359/1999 Sb.) a ukládá **školám a školským zařízením** (a dalším uvedeným subjektům) povinnost oznámit bez zbytečného odkladu orgánu sociálně-právní ochrany dětí skutečnosti, které nasvědčují tomu, že jde o děti, na které se sociálně-právní ochrana dětí zaměřuje, např. děti ohrožené násilím ze strany pečujících osob. Pokud oznamovatel požádá, obecní úřad obce s rozšířenou působností ho informuje ve lhůtě 30 dnů ode dne, kdy oznámení obdržel, zda na základě skutečností uvedených v oznámení shledal či neshledal, že jde o dítě, na které se sociálně-právní ochrana vztahuje.



Signály



Další užitečné odkazy:

- Na webových stránkách Policie ČR naleznete doplňující informace [k oznámení trestného činu](#).
- [Centrum LOCIKA](#) uvádí odpovědi na [často kladené otázky v souvislosti s oznamovací povinností](#).
- Důležité informace naleznete též v [Metodice identifikace sociálního znevýhodnění](#) dostupné v [Katalogu podpůrných opatření](#), v níž naleznete kapitolu: [Sociálně-právní ochrana dětí a škola](#).
- [Postup v případě podezření na týrání nebo zneužívání dětí](#) naleznete na webu [Šance dětem](#).
- V rámci projektu SOFA RRRR rovněž mezi pedagogické pracovníky šíříme osvětový vzdělávací film [Všude dobře, doma nejlip? \(Home sweet home\)](#) a související školení. Metodika cílí na zvýšení informovanosti o násilí v blízkých vztazích, rozpoznání projevů domácího násilí, rozlišení mezi vztekem a agresivními projevy a především poskytuje informace o dostupné pomoci. Cílem preventivního programu je předcházet násilí u dospívajících, kteří začínají navazovat své první vztahy.

Budování vztahů a vliv podvědomých předsudků

Níže se můžete podívat na video z českého prostředí, ve kterém pedagožka **Klára Kujanová** mluví o uplatňování trauma respektujícího přístupu na základní škole.

Mimo jiné zde zmiňuje důležitost budování bezpečného prostředí a partnerského přístupu mezi pedagogy a žáky. **Video:** [Klára Kujanová hovoří o trauma respektujícím přístupu a potřebě vytváření bezpečného prostředí](#).

Další užitečné odkazy:

- Téma předsudků ve školním prostředí rozvádí **Andrea Holá** v odborném článku: [Projevy předsudků v chování v rámci školní třídy](#)
- Informace k tématu [náročného chování dětí ve školách](#) a související infografiky:
 - [Jak podpořit děti s náročným chováním – záznam semináře](#)
 - [Maslowova pyramida potřeb](#)
 - [Příčiny problémového chování ve škole](#)
 - [Reakce dítěte na stres](#)
- Informace k tématu [pomoci dítěti s traumatem](#) a související infografiky:
 - [Jak pomoci dítěti, které prošlo traumatem](#)
 - [Jak pomoci dítěti, které prožívá akutní trauma](#)
 - [Společné projevy v chování dítěte s ADHD a traumatickými zkušenostmi](#)
- Informace k tématu [zvládání stresu](#) a práce v zátěžových situacích a související infografiky:
 - [Umění zklidnění](#)
 - [Způsoby regulace](#)
 - [Jak zvládat negativní emoce](#)



3. modul:

Jak s dětmi a mladými lidmi řešit kolektivní traumatické události

Třetí modul se věnuje tomu, **jakým způsobem může trauma dopadat na různé skupiny lidí včetně dětí a mladých lidí**. Dotýká se problematiky sociálních nerovností a vysvětluje, jak nás vnímání odlišností a podvědomé předsudky ovlivňují při interakcích v mezilidských vztazích.

Dalším tématem, kterému se modul věnuje, jsou kolektivní traumatické události a jejich vliv na děti a mladé lidi.

Lekce	Název lekce	Video	Název videa	Mluvčí
1	Jaký dopad mají kolektivní traumatické události na děti a mladé lidi	1	Jak poznáme projevy kolektivního traumatu	Christen – rodič, Stephanie – výchovná poradkyně, Maria – sociální pracovníce
1	Jaký dopad mají...	2	Trauma a sociální nerovnost	Dr. Howard – odborník na vzdělávání
1	Jaký dopad mají...	3	Použití přístupu 4P při řešení kolektivních traumatických událostí s dopadem na děti a mladé lidi	Dr. Wong – odbornice na duševní zdraví
2	Jak vytvářet bezpečné a vstřícné prostředí	4	Jak reagovat na kolektivní traumatické události	Dr. Howard – odborník na vzdělávání
2	Jak vytvářet bezpečné a vstřícné prostředí	5	Význam budování upřímných vztahů s dětmi a mladými lidmi	Teri – studentka
3	Jak podvědomé předsudky ovlivňují naši reakci na trauma	6	Vliv podvědomých předsudků na to, jak reagujeme na trauma	Dr. Howard – odborník na vzdělávání
3	Jak podvědomé předsudky...	7	Příklad podvědomého předsudku ve školním prostředí	Marlee – speciální pedagožka

Kolektivní traumatické události

Kolektivní traumatickou událostí, se kterou máme v České republice zkušenost, je pandemie COVID 19 nebo válka na Ukrajině. Obě tyto traumatické události jsou spojené s negativními dopady na duševní zdraví dětí a mladých lidí a nejen jich. Každá kolektivní traumatická událost je specifická a vztahují se k ní určitá doporučení a způsoby řešení, jejichž kompilace bývají dostupné až poté, co k takové události dojde. Jednotlivým prvkem reakce na takovou událost by měl být trauma respektující přístup. **E-learning Jak podporovat děti a mladé lidi s traumatickými zkušenostmi** vychází z americké zkušenosti, která je pro svůj historický, demografický i geografický kontext velmi specifická. I v českém kontextu ale můžeme hovořit o traumatech stejného typu.

Otázky k zamyšlení:

- Jaká historická traumata se mohou týkat naší společnosti?
- Které skupiny obyvatel v České republice se mohou potýkat s rasovým traumatem a jaké jsou jeho dopady?
- Které skupiny obyvatel v České republice mohou dlouhodobě narážet na systémové bariéry a potýkat se se systémovým traumatem?
- Napadají vás katastrofické události, které zasáhly naši zemi a traumatizovaly naše obyvatelstvo?

Vytváření bezpečného a vstřícného prostředí

O důležitosti vytváření bezpečného prostředí již hovořila Klára Kujanová ve videu výše.

V souvislosti s tímto tématem doporučujeme původem australskou metodiku [RRRR](#), na niž bylo odkazováno ve 2. modulu. Věnuje se podpoře duševního zdraví dětí a dospívajících skrze socio-emoční učení a tím umožňuje rozvoj protektivních faktorů. Projekt SOFA RRRR se dále zaměřuje na a prevenci násilí v blízkých vztazích. Metodika je určena pro pedagogické i nepedagogické pracovníky pracující s dětmi a mládeží.

Pozitivní podpora chování PBIS

Problematika vytváření bezpečného a vstřícného prostředí ve třídě a budování dobrého klimatu na celé škole úzce souvisí s cíli implementace [systému](#)

[Pozitivní podpory chování PBIS](#) (Positive Behavior Interventions and Supports). Na webových stránkách SOFA se dozvíte více o smyslu zavádění PBIS, možnostech a výsledcích jeho implementace v ČR, a také o souvisejících školeních a podpoře ze strany koučů PBIS, kteří byli díky SOFA proškoleni, aby mohli školám poskytovat poradenství při jejich snaze o zavedení tohoto systému.



Další užitečné odkazy:

- [Distanční vzdělávání při pandemii a podpora žáků při návratu do školy.](#)
- [Program STRONG](#) pracující se skupinami dětí, které uprchly před válečným konfliktem (bližší informace v části věnované 5. modulu).



4. modul:

Řešení traumatu s dětmi, rodinami a pečujícími osobami

04

Čtvrtý modul se zabývá tím, jak **trauma respektující přístup** uplatnit i v komunikaci s pečujícími osobami a rodinami dětí, s nimiž pracujete. Vysvětluje rovněž, proč je důležité s pečujícími osobami a rodinami udržovat vztahy založené na důvěře a respektu.

Modul zároveň přináší **aktivity na zopakování a procvičení technik**, které byly v průběhu e-learningového kurzu představeny.

Lekce	Název lekce	Video	Název videa	Mluvčí
1	Kam až jste došli	—	—	—
2	Procvičujte: Jak individuálně podporovat děti a mladé lidi	—	—	—
3	Procvičujte: V kontaktu s rodinami a pečujícími osobami	1	Jak upevňovat vztahy s rodinami a pečujícími osobami	Dr. Wong – odbornice na duševní zdraví
4	Stanovení vlastního poslání při uplatňování trauma respektujícího přístupu	—	—	—

Podpora dětí a mladých lidí

V souvislosti s podporou dětí a mladých lidí opět připomínáme [metodiku RRRR](#).

Metodika se věnuje podpoře duševního zdraví dětí a dospívajících skrze rozvoj socio-emočních dovedností, které rozvíjí protektivní faktory dětí. Je určena pro pedagogické i nepedagogické pracovníky pracující s dětmi a mládeží.

Projekt [SOFA RRRR](#) se rovněž zaměřuje na prevenci násilí v blízkých vztazích.



RRRR

Komunikace s dětmi a pečujícími osobami

V souvislosti s trauma respektujícím přístupem v komunikaci s dětmi, jejich rodiči a pečujícími osobami nabízí SOFA řadu kurzů prostřednictvím [Akademie SOFA](#). Jedná se o kurzy pro pedagogické pracovníky, sociální pracovníky a vedoucí pracovníky ve školství a sociální sféře. Některé jsou pořádány prezenčně, jiné jsou realizovány formou online webinářů.

Některé z nabízených kurzů jsou též akreditované ze strany MŠMT nebo MPSV.

[V nabídce naleznete](#) např:

- Jak na náročnou komunikaci mezi učitelem a rodičem? Efektivní metody zaměřené na výsledek (online),
- Poruchy příjmu potravy u teenagerů z pohledu dětské psychiatričky (online),
- Trauma respektující přístup jako řešení náročného chování dětí (prezenčně).

Nabídka kurzů, které se pořádají v průběhu školního roku, je průběžně aktualizována.

5. modul: Trauma v kontextu konfliktu a vysídlení

05

Pátý modul se věnuje traumatu, které zapříčinil (válečný) konflikt a nucené vysídlení, a jeho vlivu na prožívání a chování dětí a jejich rodin. Předkládá tipy, jak s takto traumatizovanými lidmi komunikovat, a účinné strategie, které pomáhají tento druh traumatu překonat.

Prostor je zde též věnován důležitosti sebezpěče.

Lekce	Název lekce	Video	Název videa	Mluvčí
1	Řešení traumatu v kontextu konfliktu a vysídlení	1	Definice konfliktu a vysídlení	Masha Volynsky – psychoterapeutka a odbornice na problematiku migrace
1	Řešení traumatu...	2	Jak využívat trauma respektující přístup v praxi	Masha Volynsky – psychoterapeutka a odbornice na problematiku migrace
1	Řešení traumatu...	3	Jak se u dětí může projevovat trauma	Lukoye Atwoli – psychiatr a odborník na problematiku traumatu
1	Řešení traumatu...	4	Jak hovořit s dětmi o tom, co je trápí	Sharon Hoover – psycholožka a odbornice na problematiku traumatu
2	Dopad traumatu na rodinu	5	Dopad traumatu na rodinu	Masha Volynsky – psychoterapeutka a odbornice na problematiku migrace
2	Dopad traumatu na rodinu	6	Zármutek spojený s vysídlením	Lukoye Atwoli – psychiatr a odborník na problematiku traumatu
2	Dopad traumatu na rodinu	7	Pomoc dětem, které zažívají smutek spojený se ztrátou	Sharon Hoover – psycholožka a odbornice na problematiku traumatu
3	Trauma respektující strategie podpory	8	Strategie pro vlastní duševní hygienu	Sharon Hoover – psycholožka a odbornice na problematiku traumatu
3	Trauma respektující strategie podpory	9	Role kultury v zotavení z traumatu	Lukoye Atwoli – psychiatr a odborník na problematiku traumatu
3	Trauma respektující strategie podpory	10	Jak děti učit všímavosti	Lukoye Atwoli – psychiatr a odborník na problematiku traumatu
3	Trauma respektující strategie podpory	11	Pomoc traumatizovaným	Masha Volynsky – psychoterapeutka a odbornice na problematiku migrace
3	Trauma respektující strategie podpory	12	Jak posilovat vlastní odolnost	Masha Volynsky – psychoterapeutka a odbornice na problematiku migrace
4	Procvičujte: Nyní vše dáme dohromady	13	Odpovědnost podporujících osob	Lukoye Atwoli – psychiatr a odborník na problematiku traumatu

Řešení traumatu v kontextu konfliktu a vysídlení

V souvislosti s tématem války a nuceného vysídlení vznikl v USA program STRONG –program na podporu dětí, které uprchly před válkou v Sýrii. Válka na Ukrajině nás v SOFA přivedla k tomu, abychom STRONG adaptovali pro využití v českém prostředí. Více o programu psychosociální podpory duševního zdraví a usnadnění integrace ukrajinských dětí naleznete na projektové stránce věnované programu [SOFA STRONG](#).



STRONG

Původní materiál v angličtině je široce dostupný [ZDE](#). Níže naleznete **slovník odborných termínů** z adaptovaného manuálu STRONG, který je jinak v české a ukrajinské verzi dostupný pouze pro proškolené trenéry a průvodce programem. Vzhledem k tomu, že obsahuje důležité informace ohledně způsobu komunikace s válkou zasaženými lidmi, připojujeme jej do této přílohy.

Nově příchozí (v kontextu STRONG) = dítěte nebo mladý člověk, **který přišel do školy jako nový člen komunity**, obvykle po příjezdu z jiné země. Neexistuje obecně přijímané časové období, které definuje „status nově příchozího“, ačkoli v mnoha komunitách definují nově příchozího jako toho, kdo přišel během posledních pěti let.

Upozornění: Některé pojmy, jako např. přistěhovelec, uprchlík v naší kultuře nesou negativní konotaci. Doporučujeme se těmto slovům jednoznačně vyhýbat při doprovázení skupin STRONG. Namísto toho volíme oslovení podle pravidla „people first“, tj. taková, která začínají slovem člověk.

Člověk, který se do naší země přistěhoval – člověk, který opustil svou vlastní zemi, aby se usadil v jiné.

Člověk, který ze své země uprchnul – opustil svou zemi z důvodu omezení nebo ohrožení života a nemůže nebo se nechce vrátit kvůli odůvodněnému strachu z pronásledování z důvodu rasy, náboženství, národnosti, příslušnosti k určité sociální skupině nebo politického přesvědčení. I termín uprchlík může být některými lidmi vnímán negativně. A tak ačkoli se jedná o pojem běžně používaný např. v mezinárodním právu (Úmluva o právním postavení uprchlíků, 1951; Úřad OSN pro uprchlíky, apod.), při doprovázení skupiny STRONG tento termín používán není.

Žadatel o azyl, resp. člověk žádající o azyl, je ten, kdo žádá o mezinárodní ochranu před nebezpečím ve své vlasti, ale o jehož žádosti o přiznání statusu uprchlíka nebylo dosud právně rozhodnuto.

Člověk s dočasnou ochranou – člověk, který může dočasně pobývat na území hostitelského státu do stanovené doby, zpravidla v řádu několika měsíců.

Přesídlení lidé – lidé prchající z válečné oblasti, kteří jsou přemístěni ze země, ve které hledali útočiště.

Zdroj: Society for All, z.s. (Ed.). STRONG: Program psychosociální podpory nově příchozích dětí. 3. verze manuálu, 2023., s. 8. Upraveno.

Trauma respektující strategie podpory

Níže se můžete podívat na video z českého prostředí, kde **psycholožka Olena Stemashenko** mluví o své zkušenosti s prací s dětmi, které byly zasaženy válečným konfliktem na Ukrajině.

Video: [Psycholožka Olena Stelmashenko hovoří o práci s válkou traumatizovanými dětmi a mladými lidmi.](#)

Následujících šest videí jsme v SOFA natočili s americkými experty v oblasti psychologie, kteří jsou zároveň tvůrci programu STRONG. Dozvíte se v nich více o tématech souvisejících s válečným traumatem u dětí. Poskytují mnoho konkrétních tipů, jak s takto traumatizovanými dětmi a mladými lidmi pracovat. Též vyzdvihují důležitost psychohygieny pro pracovníky, rodiče a další osoby, kteří mají děti v péči.

Videa:

- [Klinická psycholožka Sharon Hoover hovoří o tom, jak trauma v kontextu konfliktu a vysídlení ovlivňuje chování dětí v různém prostředí.](#)
- [Klinická psycholožka Sharon Hoover hovoří o tom, co rozumíme pod anglickým pojmem „a child's community“](#)
- [Psychiatr pro děti a dorost Jeff Bostic hovoří o tom, jak být dětem oporou a podpořit jejich i svou vlastní odolnost.](#)
- [Psychiatr pro děti a dorost Jeff Bostic hovoří o tom, jak trauma v kontextu konfliktu a vysídlení ovlivňuje chování dětí v různém prostředí.](#)
- [Klinická psycholožka Colleen Cicchetti hovoří o způsobu komunikace s traumatizovanými dětmi.](#)
- [Klinická psycholožka Colleen Cicchetti hovoří o důležitosti sebepéče u lidí, kteří pracují s traumatizovanými dětmi a jejich rodinami.](#)

Další užitečné odkazy:

– Uprchlictví a migrace

- Úřad Vysokého komisaře OSN pro uprchlíky – [UNHCR k problematice uprchlictví a migrace](#)
- [Informace o institutu dočasné ochrany](#)
- [Informace Ministerstva vnitra pro občany Ukrajiny](#)
- [Národní koordinátorka pro adaptaci a integraci uprchlíků z Ukrajiny](#)

– Jak s dětmi mluvit o válce

- [Infografika z dílny Centra LOCIKA](#)
- [UNICEF: 8 tipů, jak mluvit s dětmi o válce](#)
- Katedra psychologie Masarykovy univerzity: [Doporučení pro rodiče: Jak s dětmi mluvit o válce](#)
- Národní pedagogická institut: [Zapojme všechny.cz – 6 tipů pro pedagogy i rodiče, jak mluvit s dětmi o válce na Ukrajině](#)