

# VÝROČNÍ ZPRÁVA 2025



**SO  
FA**

## Obsah

- 5 Úvodní slovo
- 7 Společné vzdělávání – základ soudržné společnosti
- 8 V roce 2025 bylo potřeba znovu hájit to, co má být samozřejmé.  
*Rozhovor s předsedkyní SOFA Lenkou Felcmanovou*
- 12 LEGO Braille Bricks otevírá cestu ke společnému učení nejen dětem se zrakovým postižením
- 15 Duševní zdraví dětí a dospívajících: Data ukazují, že situace je vážná
- 18 Přinášíme světové know-how
- 20 Začínáme u budoucích učitelek a učitelů
- 22 Pozitivní podpora chování (PBIS) pomáhá vytvářet bezpečné prostředí
- 24 Socio-emoční učení předává dětem základní dovednosti pro život
- 28 Trauma respektující přístup pomáhá řešit náročné chování
- 30 Týmy duševního zdraví nabízí komplexní podporu každému dítěti
- 32 Mezioborová spolupráce na podporu ohrožených dětí
- 36 Jak to vidí mladí? Poradní skupina Young SOFA
- 38 Advokační činnost, aneb Pracujeme na systémových změnách
- 42 Akademie SOFA vzdělává
- 44 Lidé SOFA
- 48 Finanční zpráva



# Jsme SOFA – Society for All

Už 14 let  
měníme svět  
dětí, abychom  
vytvořili silnější  
společnost.

**Máme tři priority: vzdělávání, wellbeing  
dětí a jejich bezpečnost.**

**1**

Usilujeme o kvalitní  
a otevřené vzdělávání  
pro všechny děti.

**2**

Z wellbeingu a duševního  
zdraví jsme udělali klíčové  
společenské téma.

**3**

A rapidně se zhoršující  
situace dětí nás přiměla  
tvořit efektivní formy včasné  
pomoci ohroženým dětem.

**Pilíře naší práce**

## Systemové změny

- Advokační práce
- Klíčové strategie a jejich  
naplňování
- Partnerství se státní správou
- Spolupráce s univerzitami
- Strategická komunikace  
klíčových témat

## Inovativní přístupy

- Socio-emoční učení (SEL)
- Trauma respektující přístup  
(TRP)
- Pozitivní podpora chování  
(PBIS)
- Mezioborová spolupráce
- Case management
- Včasná identifikace  
ohrožených dětí
- Rodičovské kompetence

## Vzdělávání a mentoring

- Akademie SOFA:
- konference
  - školení, konzultace,  
e-learning
  - mediace, facilitace
  - programy celoškolské  
prevence
- On-line poradna



**SO  
FA**

**DĚTI MAJÍ  
SÍLU MĚNIT  
SVĚT.**

## Úvodní slovo

Rok 2025 byl pro SOFA (Society for All) rokem intenzivní práce, která přinesla konkrétní výsledky pro děti a dospívající i pro ty, kdo je každý den provázejí: učitelky a učitele, speciální pedagogy, vychovatele, školní psychology a další pomáhající profese. V době, kdy školy čelí narůstajícím nárokům a děti stále častěji zápasí s nejistotou, stresem či vztahovými problémy, jsme se soustředili na to podstatné: aby se ve vzdělávání i v podpůrných službách dařilo budovat bezpečné prostředí a dostupnou, včasnou pomoc.

Uplynulý rok pro nás zároveň znamenal výraznější posun směrem k dalším systémovým změnám. Naše práce je součástí širší proměny českého vzdělávání a dlouhodobě navazuje na klíčové strategické dokumenty i meziresortní spolupráci. O to více si vážíme toho, že jsme ve větším měřítku rozvíjeli partnerství se státní správou na projektech, které mají potenciál zlepšit podporu dětí a škol v celé republice. Krok za krokem jsme pomáhali převádět deklarovanou podporu duševního zdraví do praxe – aby nezůstávala jen v dokumentech, ale byla pro školy skutečně dostupná a funkční.

Současně zůstáváme blízko školám a regionům. Sbíráme zkušenosti z terénu, ověřujeme řešení v praxi a šíříme to, co funguje – od podpory bezpečného školního klimatu a prevence přes rozvoj socio-emočních dovedností až po přístupy, které pomáhají lépe porozumět dětem v náročné životní situaci. Věříme, že právě propojení systémové úrovně s každodenní realitou škol je cestou k udržitelné změně.



Rok 2025 byl pro SOFA i rokem, kdy jsme znovu jasně pojmenovali, proč to všechno děláme:

## Děti mají sílu měnit svět.

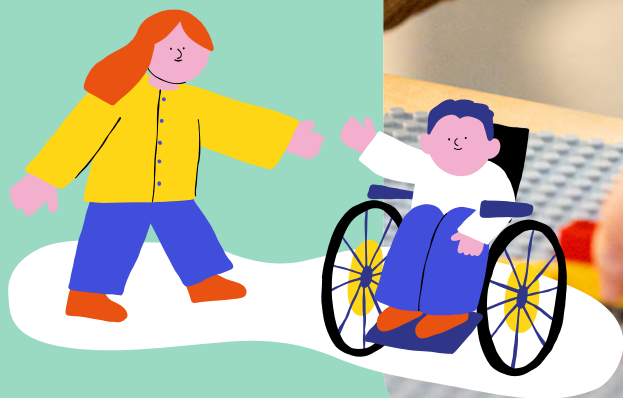
## V SOFA jim chceme dát vše, co k tomu potřebují.

## Protože odolná společnost vzniká tam, kde děti vyrůstají v bezpečí a mohou rozvíjet to nejlepší v sobě.

Děkujeme všem, kdo s námi tuto cestu sdílejí: partnerům, školám, odborníkům, institucím i dárcům. Vaše důvěra a spolupráce nám umožňují posouvat dopředu změny, které mají skutečný dopad na životy dětí i na budoucnost naší společnosti.



# Společné vzdělávání – základ soudržné společnosti



# V roce 2025 bylo potřeba znovu hájit to, co má být samozřejmé.

Rozhovor s předsedkyní SOFA Lenkou Felcmanovou

Společné vzdělávání se v roce 2025 znovu ocitlo pod silným tlakem – a s ním i děti, které bez podpory nemohou ve škole uspět. Nejistotu, stres i oslabené vztahy si navíc do třídy dnes přináší stále víc dětí. Škola tak čelí dvojí výzvě: udržet kvalitu učení a zároveň být místem, kde se všechny děti cítí bezpečně a mají šanci růst.

SOFA dlouhodobě pracuje na tom, aby společné vzdělávání nebylo jen principem na papíře, ale každodenní realitou. Aby škola nebyla pouze prostorem výkonu a hodnocení, ale i místem přijetí, podpory a férových šancí – pro děti se znevýhodněním i pro ty nadané, pro děti s různými potřebami i zkušenostmi. Protože inkluze je způsob, jak

budovat školu, která drží pohromadě celou společnost.

S předsedkyní SOFA Lenkou Felcmanovou jsme mluvili o tom, proč se inkluze znovu stala tématem zneužívaným v politických debatách, a také o tom, co jako společnost riskujeme a co naopak můžeme získat, když děti vzděláváme společně.



## Společné vzdělávání – co to vlastně je?

Je to přístup, kdy uznáváme, že každé dítě je jedinečné ve své osobnosti, zkušenostech i potřebách, a přizpůsobujeme tomu způsob výuky. Společné vzdělávání neznamena, že bychom se měli individuálně věnovat každému dítěti, to ani není možné. Měli bychom ale dětem nabízet více vzdělávacích cílů a cest k jejich dosažení. Každé dítě v něčem vyniká a v něčem méně, to je zcela přirozené. Každé dítě má také jinou startovací čáru a podmínky pro dosahování cílů. Je tak zcela v souladu s potřebami dětí, když jim učitelé nastaví cíle, které jsou pro ně dosažitelné, a tudíž motivující, když jim nabídnou různou míru podpory k jejich dosažení a když jim poskytují zpětnou vazbu, která jim pomáhá růst a současně respektuje, že ostatní to mohou mít jinak. To je základ inkluzivní pedagogiky.



„Mám pocit, že na inkluzi se svádí neduhy, které trápí vzdělávací systém i společnost jako celek.“

### Jaký má společné vzdělávání přesah do společnosti jako celku?

Naprosto klíčový. Společnost je různorodá, vždycky byla. To je její největší bohatství. Když každému pomůžeme najít místo, kde se může realizovat, vzkvétá celá společnost. Společné vzdělávání pomáhá společnosti držet pohromadě. Jakmile začneme někoho vylučovat v dětství, v dospělosti už jej přijmeme jen těžko. Řada lidí si pamatuje dobu, kdy lidé s postižením byli skrýváni v ústavech v lesích nebo na odlehlých zámcích. Bohužel ani po téměř čtyřiceti letech od pádu komunismu nemůžeme říct, že jsme se s touto segregací zcela vypořádali.

### Vidíš i nějaká nebezpečí inkluze?

Nebezpečí nepředstavuje inkluze jako taková, ale způsob její realizace. Zejména tehdy, kdy s ní její aktéři vnitřně nesouzní. Formální naplňování povinností „na papíře“ může mít na děti negativní dopady. Pokud například učitel nechce nebo nedokáže vysvětlit, proč mají některé děti podpůrná opatření, jejich spolužáci si mohou myslet, že jsou to nezasloužené výhody. Mají pak tendenci znevýhodněného spolužáka vylučovat z kolektivu a z takové situace neprofituje nikdo. Ze zahraničních výzkumů vyplývá, že pro úspěšné inkluzivní vzdělávání je klíčový právě postoj učitelů. Zda jej přijímají, nebo ne. A tady máme ještě velký prostor pro zlepšení. Na druhou stranu jsou tisíce učitelů, kteří berou inkluzi jako přirozenou věc.

Rizika mohou být spojena i s dostupností podpory. Školy už naštěstí tolik netrápí materiální a finanční podpora inkluze jako před rokem 2016. Chybí jim ale kvalitní metodická podpora ze strany školských poradenských zařízení. Poradenský systém je za léta opravdu zanedbaný, personálně poddimenzovaný. Poradenská pracovníci tak často nemohou pravidelně jezdit do škol, aby pomáhali se zavedením podpůrných opatření, která doporučují. Tady je určitě velký dluh.

### Proč se podle tebe společné vzdělávání tak často vrací jako politické téma?

Mám pocit, že na inkluzi se svádí neduhy, které trápí vzdělávací systém i společnost jako celek. Příkladem je zvýšený výskyt náročného chování ve školách. Ten je důsledkem polykrize, které společnost čelí a která nejvíce doléhá právě na děti. Obtíže v chování a mnohdy i v duševním zdraví se netýkají jen dětí s „nálepkou“ z poradny. Skupina dětí, kterou zasahují vážné problémy ve vztazích v rodině, s vrstevníky, učiteli nebo sociální izolace, je mnohem širší. Škola na situaci, kterou akcelerovala pandemie, ještě nestihla adekvátně zareagovat a nedostala k tomu ani moc podpory. Přestože se mnohé podařilo, snažíme se stále dohnat již hodně rozjetý vlak.

### Jaký mýtus o inkluzi ti v roce 2025 nejvíc lezl na nervy?

Že byla v roce 2016 nařízena plošná inkluze, která nutí chodit do běžných škol i děti s vážným postižením. To byla lživá informace šířená v té době nejčtenějším deníkem a dodnes se jí

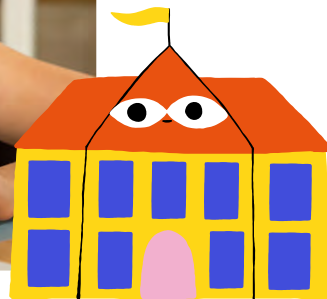
nepodařilo vyvrátit. Rodiče si od roku 2004 mohou vybrat, zda vyslyší doporučení poradenského zařízení a dají své dítě do speciální školy, nebo zvolí školu běžnou. Na tom se nic nezměnilo. Většina dětí s těžkým postižením se stále vzdělává ve speciální škole, protože si ji jejich rodiče vybrali.

### Kde bereš energii pokračovat, když je kolem společného vzdělávání tolik napětí a kritiky a veřejná debata se točí v kruhu?

V hlubokém osobním přesvědčení, že přijetí každého dítěte s jeho jedinečností a důvěra v jeho úspěch jsou základními předpoklady rozvoje jeho potenciálu. V minulosti jsme až příliš snadno nad některými dětmi zlomili hůl, důsledky si řada z nich nese celý život. Mnozí z nich jsou nyní těmi nejhlasilivějšími odpůrci inkluze. Nesou si zranění, kterých si dospělí kolem nich nevšimli nebo nad nimi zavírali oči.

### Co se podle tebe v Česku v oblasti společného vzdělávání už daří? A kde naopak systém selhává?

Troufnu si říct, že příklad dobré praxe konkrétních učitelů dnes najdeme v každé škole. Nebude to vždy celý pedagogický sbor, ale pozitivních příkladů je stále více, a to i v rámci jednotlivých škol. České školy mají v porovnání s jinými vzdělávacími systémy dobrý přístup k podpoře, byť i zde je co zlepšovat. Horší situace je aktuálně ve speciálním školství, kde zejména v Praze a Brně chybí místa a děti se k přijetí losují nebo musí na individuální vzdělávání. To je špatně. Bojím se také toho, jak dopadne parametrizace



podpůrných pozic. U školních psychologů, speciálních pedagogů a sociálních pedagogů je nastavena jen podle počtu žáků ve škole a nezhledňuje jejich skladbu. Tedy to, kolik je z toho žáků se speciálními vzdělávacími potřebami nebo v jaké lokalitě se škola nachází. Některé školy si tak v dostupnosti podpůrných pozic paradoxně pohorší, což je velká škoda. Jsou to právě většinou školy, které mají velké zkušenosti s inkluzivním vzděláváním. Čehož mnohdy trochu zneužívaly školy v jejich okolí, které do nich posílaly znevýhodněné žáky s vysvětlením, že to tam „umí dobře“. Těmto školám hodila parametrizace pomyslné klacky pod nohy, a to je špatně.

**Proč je podle tebe role školy dnes širší než kdy dřív – a proč to nemusí být problém, ale příležitost?**

Škola má a vždycky měla kromě vzdělávací role i roli sociální. To už krásně popsal Jan Amos Komenský, který nás učí, že škola by měla být dílnou lidskosti. A v dnešní době to platí dvojnásob. Děti už nemají problém v přístupu k informacím, ba naopak. Co jim ale čím dál víc chybí, je podpora jejich sociálního a emočního rozvoje. Aby se uměly vyznat v tom, co cítí, zvládat stres a stále častější změny nebo dokázaly navazovat a udržovat funkční vztahy. Nenaplněné potřeby v této oblasti jsou častým zdrojem náročného chování, které je ve školách v současné době na vzestupu.

**Jak bys chtěla, aby lidé jednou doplnili větu: „Díky SOFA se změnil(o)...“?**

Náhled na náročné chování dětí a přístupy k jeho řešení.

**Můžeš to blíže vysvětlit?**

**Že děti nezlobí, protože chtějí, ale protože se v daný okamžik nedokážou chovat lépe.** Náročné chování je projevem zvýšeného stresu nebo nedostatku socio-emočních dovedností. S obojím můžeme dětem pomoci, když se zaměříme na příčiny jejich zvýšené stresové reakce a pomůžeme jim rozvinout chybějící dovednosti. Očekávané chování bychom měli děti učit stejně jako násobilku nebo vyjmenovaná slova. Tím, že si společná očekávání představíme, pomůžeme dětem porozumět jejich účelu, poskytneme jim dostatek příležitostí pro procvičení a povzbudíme je pozitivní zpětnou vazbou. Tím, že děti budeme za chyby v chování jenom trestat, očekávané změny v jejich chování nedosáhneme. Přála bych si, aby tento přístup byl ve školách ale i rodinách samozřejmostí.



# LEGO Braille Bricks otevívají cestu ke společnému učení nejen dětem se zrakovým postižením

**„Některé děti čtou písmena očima,  
jiné hmatem. Všichni si ale hrají  
se stejnou stavebnicí.“**

(učitelka základní školy, kam chodí i dívka  
se zrakovým postižením)



Děti se zrakovým postižením se při učení čtení a psaní potýkají s bariérami, které si většina z nás ani neuvědomuje. Zatímco vidící děti se obklopují písmeny v knížkách, na tabuli, na plakátech ve třídě nebo při hrách, děti, které čtou hmatem, potřebují speciální materiály a pomůcky, aby se k jazyku dostaly stejnou cestou. Braillovo písmo je klíčovým nástrojem samostatnosti, ale jeho osvojení vyžaduje podporu, čas i prostředí, kde má dítě možnost učit se bezpečně a smysluplně. Často

přítom nejde jen o samotné dítě, ale i o to, zda má okolí – škola i rodina – k dispozici pomůcky a know-how, jak učení hmatem podpořit.

Problémem je i segregace: děti se zrakovým postižením a bez něj se často neučí a nehrají si společně, protože chybí nástroje, které by umožnily sdílenou aktivitu pro všechny. Důsledkem pak může být méně příležitostí k přirozeným kontaktům, spolupráci i přátelstvím. Inkluze totiž není jen o tom, být

„ve stejné třídě“, ale o tom, mít možnost dělat věci spolu – učit se, tvořit, chybovat i radovat se ve stejných situacích.

Právě proto SOFA společně s LEGO přinesla do Česka LEGO Braille Bricks – pomůcku, která propojuje hmatové i vizuální učení a dává dětem možnost učit se písmena a slova společně, skrze hru. Je to zdánlivě malá věc, má ale velký dopad. Formou hry podporuje gramotnost, samostatnost i spolupráci a zároveň učí děti, že rozdíly nejsou

překážkou, ale součástí společného světa. Díky tomu, že každá kostka této stavebnice má na sobě Braillovy body pro hmatové rozlišování i vytištěný znak, mohou se do každé aktivity zapojit všichni. Děti se zrakovým postižením i jejich vidící vrstevníci si tak hrají a učí se nejen vedle sebe, ale hlavně spolu.

### LEGO Braille Bricks v roce 2025

— Na základě spolupráce s LEGO a střediskem ELSA ČVUT od roku 2023, díky níž vznikla česká sada s diakritikou, jsme finalizovali projekt, díky kterému děti se zrakovým postižením v Česku mají k dispozici speciální kostky s Braillovými body i tištěnými znaky.

— Firma LEGO pro Českou republiku připravila 1000 českých sad LEGO Braille Bricks, které zamířily do speciálně pedagogických center a následně do škol napříč republikou.

— Vhodnou formu využívání setů včetně metodické podpory jsme ověřovali ve spolupráci se všemi speciálně pedagogickými centry pro zrakově postižené v ČR.

— Do každého speciálně pedagogického centra pro zrakově postižené jsme distribuovali 40 sad kostek a vytvořili dvě skladová místa se zásobou zbylých setů, díky čemuž jsme zajistili dlouhodobou udržitelnost projektu.

— Podpořili jsme propojení jednotlivých speciálně pedagogických center pro zrakově postižené a společně nastavili jejich jednotný postup metodické podpory a využívání sad LEGO Braille Bricks v mateřských a základních školách.

— Navázali jsme spolupráci s pedagogickými fakultami, aby se s LEGO Braille Bricks setkávali už budoucí učitelé a učitelky.

### Rok 2025 v číslech

**1000**  
českých sad LEGO Braille Bricks

**110**  
zapůjčených sad  
napříč celou Českou republikou

**13**  
zapojených speciálně pedagogických  
center pro zrakově postižené

**27**  
vyškolených odborníků speciálních  
pedagogických center pro zrakově  
postižené

**182**  
proškolených pedagogických  
pracovníků a pracovníků rané péče

**200**  
zapojených dětí se zrakovým  
postižením ve věku 4 až 13 let

**2063**  
zapojených spolužáků  
dětí se zrakovým postižením



### Co bude dál?

— V roce 2026 budeme pokračovat v metodické podpoře pedagogických pracovníků kombinací online a prezenčních workshopů.

— Budeme pokračovat ve spolupráci s vysokými školami a speciálně pedagogickými centry, kterou chceme dále rozvíjet. Rádi bychom uspořádali metodický workshop pod vedením lektorů Marca Angeliera a Marie Oddoux.

— Zaměříme se i na rodiče, a to v rámci projektu Playful Parenting (Hravé rodičovství). Podpoříme rodiny s dětmi do tří let věku v oblasti rozvoje rodičovských kompetencí a posilování vztahové vazby mezi rodičem a dítětem prostřednictvím hry.



# Duševní zdraví dětí a dospívajících: Data ukazují, že situace je vážná





**30 % žáků a žákyň  
9. tříd vykazuje příznaky  
středně těžké až těžké  
úzkosti a 4 z 10 žáků  
a žákyň příznaky středně  
těžké až těžké deprese.**

Duševní zdraví dětí a dospívajících zásadně ovlivňuje to, jak se jim daří ve škole, doma i mezi vrstevníky a zároveň to, jak bezpečně dospívají. Data z pilotního Národního monitoringu duševního zdraví žactva ZŠ ukazují, že situace je alarmující.

Duševní nepohoda se promítá do chování, vztahů i vzdělávacích šancí. U dětí roste výskyt sebepoškozování, sebevražd, násilí, šikany, kriminality a předčasných odchodů ze vzdělávání. Podle dat ESPAD (2024) **je situace v Česku druhá nejhorší v Evropě – děti u nás vykazují druhý nejhorší well-being hned po Ukrajině.** Tyto trendy nevznikají „jen tak“, ale souvisí s vysokým výskytem negativních zkušeností

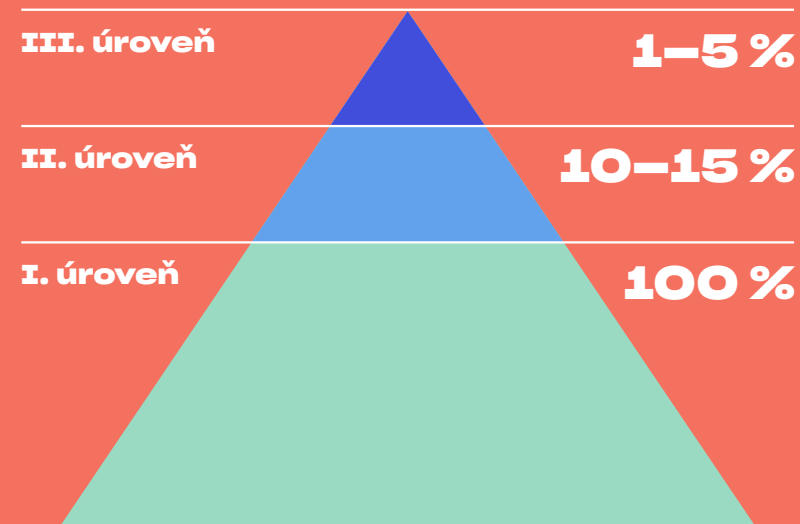
a traumat v dětství, s nedostatečnou podporou rodin v náročných životních situacích a také s tím, že pomoc často není dostupná včas a v prostředích, kde děti reálně žijí – ve škole, v rodině a v komunitě.

Systém často reaguje pozdě. Přitom když se potíže rozvíjejí bez včasné podpory, mohou eskalovat. Problémem je dlouhodobý nedostatek odborných kapacit a zároveň chybějící koordinace mezi školami, rodiči a dalšími službami, takže děti a rodiny často „propadají“ mezi jednotlivými institucemi. Přidává se i absence jednotné metodiky a silnější státní podpory dětského duševního zdraví, která by nastavila jasná pravidla a dostupné standardy pomoci.

### **Právě proto stavíme naše aktivity na tříúrovňovém systému podpory.**

V SOFA věříme, že dobrá prevence ve škole nezačíná až ve chvíli, kdy se objeví problém. Začíná mnohem dříve, ve způsobu, jak škola přemýšlí o dětech, vztazích i bezpečném prostředí. Proto při práci se školami vycházíme z tříúrovňového modelu podpory. Jde o osvědčený rámec, který pomáhá školám nastavovat podporu podle toho, co děti skutečně potřebují.

## System podpory dětí



- III** Třetí úroveň je určena dětem s vážnějšími nebo dlouhodobými potížemi v oblasti duševního zdraví či chování a nabízí jim individuální, koordinovanou a mezioborovou pomoc.
- II** Druhá úroveň poskytuje cílenou podporu dětem, které čelí rizikům nebo mírným obtížím, například kvůli náročným životním událostem.
- I** První úroveň se zaměřuje na prevenci a vytváření bezpečného a vstřícného prostředí pro všechny děti.

# Přinášíme světové know-how

„Bezpečné vztahy jsou základem učení, růstu i změny chování.“

(Nate Thompson, expert na duševní zdraví, SMHILE)



Problém zhoršujícího se duševního zdraví dětí a dospívajících řešíme na vícero úrovních. Jednou z nich je i odborná mezinárodní debata a výměna zkušeností. Tu považujeme za obzvlášť cennou, protože umožňuje vidět lokální výzvy v širším kontextu, opřít se o ověřené přístupy z různých zemí a přinášet řešení, která v praxi skutečně fungují. Proto se zapojujeme do mezinárodních debat, účastníme se konferencí, kde předáváme naše know-how, a zároveň nasloucháme organizacím, odborníkům a odbornicím z jiných zemí, abychom mohli lépe reagovat na to, co tíží děti v Česku.

V roce 2025 jsme se tak mimo jiné zúčastnili mezinárodního symposia sítě PBS-Europe, kde jsme prezentovali odborný poster popisující postup implementace a národní šíření PBIS

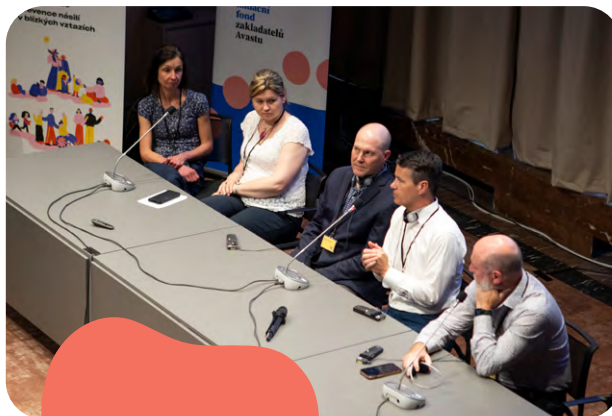
(Positive Behavioral Interventions and Supports – pozitivní podpora chování) v ČR.

## School Mental Health International Leadership Exchange (SMHILE)

Na přelomu dubna a května 2025 jsme v Praze uspořádali mezinárodní setkání odborníků a odbornic, kteří se dlouhodobě věnují duševnímu zdraví dětí a dospívajících ve školním prostředí. V rámci platformy School Mental Health International Leadership Exchange (SMHILE) k nám zavítali experti z celého světa, aby společně s českými partnery sdíleli poznatky, strategie a příklady dobré praxe.

Intenzivní týden jsme zahájili veřejnou konferencí Podpora duševního zdraví ve vzdělávání, která zaplnila Sál architektů na Staroměstské radnici do posledního místa. Zkušenosti s podporou amerických škol poznamenaných tragédiemi, australský přístup k mezioborové spolupráci i evropské systémy, které se dlouhodobě opírají o prevenci, ukázaly jednu věc jasně: duševní zdraví není doplněk ke vzdělávání. Je jeho základ.

Následující den se konalo pracovní setkání s odborníky a odbornicemi z pedagogických fakult, zaměřené na začlenění tématu podpory duševního zdraví dětí do přípravy budoucích učitelů a učitelek. Dále proběhlo expertní setkání se zástupci státní správy a dalších klíčovými aktéry vzdělávání, kde jsme společně hledali systémová řešení pro bezpečnější a odolnější školy.



Mezinárodní výprava zavítala i do terénu – navštívila základní i střední školy a také nízkoprahové zařízení pro děti a mládež. Důležité pro nás bylo právě propojení celého ekosystému, od pedagogických fakult, přes školy a terénní služby, až po státní správu. Protože právě spolupráce napříč těmito segmenty rozhoduje o tom, zda se podpora duševního zdraví stane běžnou součástí vzdělávání.

Účastníci a účastnice programu si odnesli velkou dávku inspirací a poznatků. Jeden z nejdůležitějších zní: Složitě situace lze zvládat jedině systémově a cesta k bezpečnějším školám vede přes prevenci, práci se vztahy a podporu duševního zdraví, a nikoliv přes izolovaná bezpečnostní opatření.

**Spolupráce se SMHILE  
v roce 2025 v číslech**

**15**

expertů a expertek na duševní  
zdraví ze 3 kontinentů

**10**

mezinárodních online setkání  
zaměřených na přenos dobré praxe

**1**

odborná konference  
a nespočet zdrojů inspirace

**Co bude dál?**

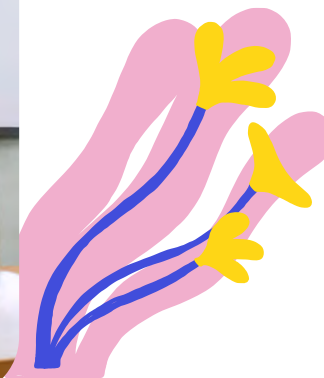
— Díky úzké spolupráci s mezinárodní skupinou SMHILE byly naše dvě odbornice pozvány na pětidenní setkání leaderů v oblasti duševního zdraví Global Leadership Exchange (GLE) v Kanadě. Lenka Felcmanová a Anna Witzany představí aktivity SOFA v rámci networkingové skupiny zabývající se škálováním komplexních systémů pro podporu duševního zdraví ve školách.

— Široká základna mezinárodních expertů a expertek nám umožňuje přinášet a adaptovat ověřená zahraniční řešení. Témat, která potřebujeme rozvíjet, je celá řada: prevence násilí ve školním prostředí, šíření našich adaptovaných přístupů pro další cílové skupiny i dlouhodobá mezinárodní výměna nejnovějších výzkumných poznatků. V roce 2025 jsme společně s několika zahraničními partnery v těchto oblastech zažádali o 4 mezinárodní projekty, které nám umožní využívat zahraniční expertizu a podporu při adaptaci podpůrných systémů na český kontext.

# Začínáme u budoucích učitelek a učitelů

„Když se ve třídě necítí děti bezpečně, učení jde stranou. Jenže jak bezpečí vytvářet, zjišťujeme často až v praxi.“

(studentka pedagogické fakulty)



Co musí umět mladý učitel nebo učitelka, když přicházejí do praxe? Ovládat svůj obor, umět ho srozumitelně předat dětem a vytvořit ve třídě bezpečné prostředí pro učení. Právě poslední z těchto dovedností ale během studia pedagogiky často zůstává stranou.

Tématům, jako je práce s náročným chováním dětí, nastavování hranic nebo budování vztahů ve třídě, se ve vysokoškolské přípravě věnuje jen omezený prostor. Mladí vyučující tak do škol přicházejí nepřipravení na realitu každodenní výuky. Častěji pak čelí přetížení, frustraci a riziku vyhoření. Není výjimkou, že školství opouštějí.

## Vznik meziuniverzitní pracovní skupiny Bezpečné prostředí pro učení

V SOFA proto dlouhodobě pracujeme na tom, aby se podpora bezpečného prostředí a wellbeingu stala přirozenou součástí přípravy budoucích pedagogů. Podpořili jsme vznik meziuniverzitní pracovní skupiny Bezpečné prostředí pro učení. Ta se skládá ze zástupců a zástupkyň všech pedagogických fakult českých univerzit.

Meziuniverzitní skupina Bezpečné prostředí pro učení tak přináší změnu tam, kde může mít největší a nejtrvalejší dopad, tj. do samotných základů přípravy budoucích učitelů a učitelek. Pokud pedagogové odcházejí do praxe

bez dostatečné podpory v oblasti práce s chováním žáků a vytváření bezpečného prostředí, doplácí na to nejen oni, ale především jejich žáci. Ukotvení těchto kompetencí už během studia může výrazně posílit jistotu mladých vyučujících a přispět k tomu, aby se ve školách dařilo předcházet konfliktům, přetížení i odchodům ze školství.

Smysl práce skupiny je také v tom, že propojuje všechny pedagogické fakulty a vytváří společný rámec, který může zlepšit kvalitu přípravy napříč celou republikou. Díky spolupráci s MŠMT má iniciativa potenciál stát se systémovou změnou – ne jednorázovým projektem, ale dlouhodobou součástí toho, jak budou budoucí učitelé připravováni na realitu školních tříd a potřeby dnešních dětí.

## Meziuniverzitní skupina v roce 2025

— Připravili jsme obsah rámcového kurikula pro oblasti: 1) práce s chováním žáků, 2) vytváření bezpečného prostředí pro učení včetně doporučení pro vhodné formy výuky v těchto tématech a vazby na praxe studujících.

— V rámci pracovní skupiny jsme sdíleli příklady dobré praxe a inspirativní zdroje do výuky.

— Ve spolupráci s NPI jsme natočili video shrnující nejpodstatnější doporučení v podpoře vytváření bezpečného prostředí pro učení a efektivního managementu žákovského chování.

— Společně s Ministerstvem školství, mládeže a tělovýchovy jsme začali pracovat na tom, aby se změny promítly do akreditačních řízení a staly se pevnou součástí vzdělávání budoucích učitelek a učitelů.

## Rok 2025 v číslech

# 50

zapojených expertů  
a expertek především  
z akademického prostředí

# 9

zapojených univerzitních  
pedagogických fakult  
a několik dalších pracovišť  
připravujících budoucí  
učitele a učitelky

# 6

pracovních setkání  
a 2 inspirační workshopy  
se zahraničními lektory



## Co bude dál?

— Vypracujeme společná doporučení pro vytváření bezpečného prostředí pro studující na pedagogických fakultách, aby se obsah výuky nerozcházel s tím, co zažívají samotní studující.

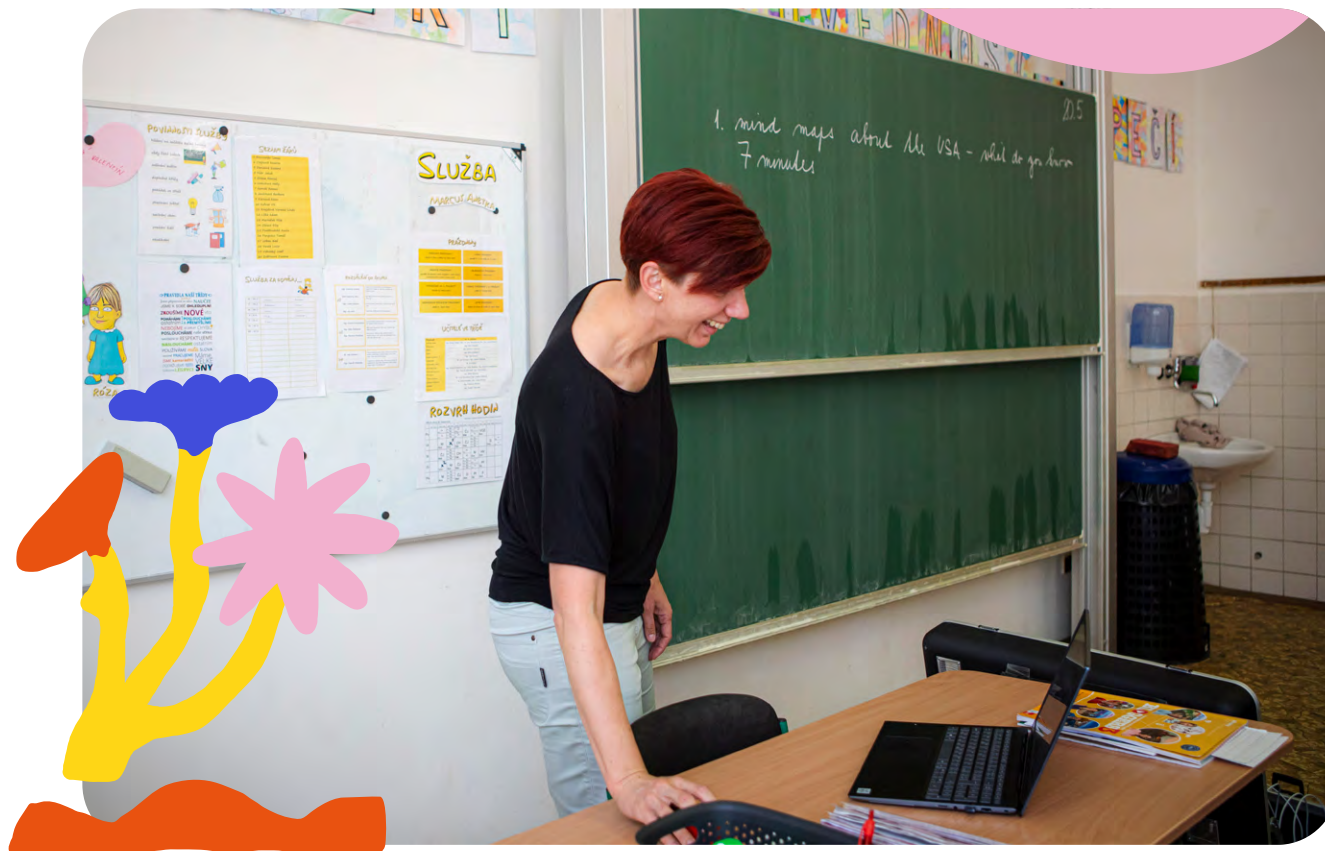
— V koordinaci s MŠMT zajistíme, aby se vzdělávání o bezpečném prostředí promítlo do programů přípravy budoucích učitelek a učitelů v celé republice, a to skrze akreditační řízení.

— Zapojíme studující magisterských a doktorských programů do ověřování efektivity přístupů a programů, které v SOFA pro školy vytváříme.

# Pozitivní podpora chování (PBIS) pomáhá vytvářet bezpečné prostředí

„Místo trestů jsme začali chování učit stejně jako jiný předmět. A proměnilo to celkovou atmosféru školy.“

(ředitel základní školy)



Po pandemii covid-19 se ve školách začaly více objevovat obtíže, se kterými se školy dříve setkávaly spíše sporadicky: napětí, vyhrocené reakce, agrese. Začalo se ukazovat, že si v některých vztahových situacích děti jednoduše nevědí rady a některé sociální kompetence u nich nejsou rozvinuty tak jako dříve. Mnoho vyučujících si začalo všimnout, že tresty a kárná opatření nefungují tak, jak by si představovali. Ne proto, že by se děti změnily k horšímu, ale proto, že tyto přístupy začaly být neefektivní. Místo o tresty se začali

zajímat o to, jak mohou chování dětí trvale změnit k lepšímu.

Právě tady pomáhá systém PBIS (Positive Behavior Interventions and Supports), neboli pozitivní podpora chování. Ne jako jednorázový program, ale jako společný rámec pro celou školu. Jedná se o výzkumem ověřený systém, který pomáhá vytvářet bezpečné a předvídatelné prostředí. Přináší jasná pravidla, podporu i nástroje, které posilují pozitivní klima školy a dokážou proměnit její celkové klima.

PBIS funguje proto, že nezačíná u sankcí, ale u jasných očekávání, vztahů a oceňování toho, co se daří. Děti vědí, co se od nich čeká, proč to tak je, a co se stane, když se pravidla poruší. Škola se tak stává čitelným a předvídatelným prostředím, což je základem pocitu bezpečí. Vhodné chování se nevnucuje, ale vysvětluje, trénuje a oceňuje. Děti nejsou trestané za to, co neumí, ale dostávají podporu, aby se to naučily.

## Proč PBIS funguje?

### Předvídatelnost = bezpečí

Děti vědí, co se čeká a co bude následovat.

### Férovost = důvěra

Pravidla platí pro všechny a dospělí reagují jednotně.

### Pozitivní zpětná vazba = růst

Oceňují se i malé posuny k lepšímu.

### Učení místo trestů

Chování se trénuje jako dovednost.



PBIS přináší měřitelné změny v tom, jak školy fungují. Zahraniční výzkumy opakovaně ukazují, že školy pracující s tímto systémem zaznamenávají méně náročného chování a menší potřebu kázeňských opatření, jako jsou opakované tresty nebo vyloučení z výuky. To znamená více času stráveného učením, stabilnější vztahy ve třídách a větší pocit bezpečí pro děti i dospělé.

Důležité je i dopad na samotné pedagogy. PBIS snižuje každodenní zátěž spojenou s řešením konfliktů a dává učitelům společný jazyk a oporu v tom, jak reagovat. Místo reaktivního jednání a vyčerpání vzniká systém, který podporuje konzistentnost, spolupráci a dlouhodobě udržitelnou změnu školního klimatu. PBIS tak není jen nástrojem pro zvládnutí chování, ale cestou k odolnější škole, kde se mohou učit jak děti, tak dospělí.

### PBIS v roce 2025

— Proškolili jsme více než dvacet nových průvodkyň a průvodců PBIS, kteří dnes školy provázejí prvními kroky změny.

— Zajistili jsme odborné vedení a podporu všem novým průvodcům a průvodkyním PBIS.

— Vytvořili jsme design pro první systematickou evaluaci dopadů PBIS v oblasti školního klimatu a chování. Začali jsme ji pilotovat na dvou základních školách.

— Rozšířili jsme přenos principů PBIS do výuky na pedagogických fakultách.

— Zahájili jsme zavádění PBIS v první škole na Slovensku, kde bude zároveň probíhat i adaptace pro mateřské školy.

### Rok 2025 v číslech

# 40

škol, které zavádějí PBIS v ČR

# 1

škola, která zavádí PBIS na Slovensku

# 6

NZDM, které zavádějí PBIS

# 40

průvodců PBIS napříč ČR

### Co bude dál?

- Plánujeme adaptovat PBIS pro střední odborné školy a učiliště.
- Zaměříme se na rozšíření podpory pro děti s intenzivnějšími potřebami na II. úrovni PBIS.
- Plánujeme navázat spolupráci s pedagogicko-psychologickými poradnami, kde budeme také šířit principy PBIS.

# Socio-emoční učení předává dětem základní dovednosti pro život

**„Devátáci nám na konci roku dokázali říct: ‚Naučil jsem se strategie, které mi pomáhají zvládat stres, a použil jsem je u přijímaček‘.“**

(vedoucí školního poradenského pracoviště)



Děti dnes vyrůstají ve světě, který je rychlý, proměnlivý a náročný. Uspěch v něm znamená umět se orientovat nejen v učivu, ale i ve vlastních emocích, vztazích a reakcích na stres. Právě tyto schopnosti často rozhodují o tom, zda dítě dokáže učení zvládat, navazovat zdravé vztahy a dlouhodobě si udržet duševní pohodu.

Škola dnes není jen místem, kde se děti učí číst, psát a počítat. Je také prostorem, kde se učí rozumět sobě i druhým, zvládat emoce, budovat vztahy a obstát ve světě plném změn. Právě tady vstupuje do hry socio-emoční učení (Social Emotional Learning – SEL).

SEL je proces, díky němuž si děti a mladí lidé osvojují dovednosti potřebné pro spokojený a zdravý život: učí se pojmenovávat a zvládat emoce, rozvíjet empatii, spolupracovat, řešit konflikty, činit zodpovědná rozhodnutí a posilovat svou odolnost. SEL je zároveň odpovědí na aktuální výzvy – zhoršující se duševní zdraví dětí, rostoucí nerovnosti, zkušenosti s diskriminací nebo násilím. Komplexní programy SEL pomáhají dětem porozumět světu kolem sebe i vlastnímu místu v něm. Posilují soudržnost, podporují sociální soudržnost a přispívají k tomu, aby škola byla místem, kde se každý může naplno rozvíjet.

Výzkumy dlouhodobě ukazují, že systematická podpora socio-emočních dovedností má pozitivní dopad jak na wellbeing dětí a mladých lidí, tak na jejich vzdělávací výsledky, školní klima a prevenci rizikového chování. Děti, které se ve škole cítí v bezpečí, respektované a přijímané, jsou motivovanější k učení, lépe zvládají stres a častěji si vytvářejí zdravé a respektující vztahy. Učení totiž není pouze kognitivní proces. Děti, které jsou ve stresu, mají úzkosti nebo se necítí bezpečně, se učí hůř, a to bez ohledu na kvalitu výuky.

Socio-emoční učení rozvíjí v dětech také resilienci – schopnost zvládat náročné

situace a vracet se zpět do rovnováhy. SEL dává dětem nástroje, jak se vyrovnávat s neúspěchem, změnou i zátěží.

SEL zároveň významně posiluje rovnost šancí. Ne každé dítě získá v rodině podporu pro rozvoj komunikace, seberegulace nebo práce se stresem a škola je často jediné místo, kde se s tím může setkat. Když se tyto dovednosti stanou běžnou součástí výuky, dáváme všem dětem férovější start a větší šanci zvládat nároky školy i života.

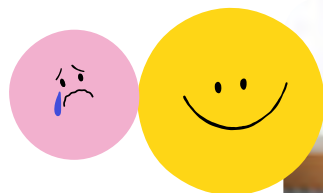
Právě proto je socio-emoční učení pro nás jedním ze základních pilířů, na kterých stavíme.

### Socio-emoční učení v roce 2025

— Rozšířili jsme metodiku socio-emočního učení na mateřské školy, protože právě v předškolním věku se pokládají základy dovedností pro život. Ve spolupráci s expertkami a experty na předškolní vzdělávání jsme vydali metodiku *Poznáváme sebe a druhé*, která nabízí konkrétní inspiraci, jak u dětí hravou formou podpořit dovednosti, které jim budou užitečné po celý život. Následně jsme ji ověřili ve třech mateřských školách.

— Pokračovali jsme v zavádění socio-emočního učení na dalších středních školách. Školili jsme učitelstvo a nabízeli celoroční provázení.

— Navázali jsme spolupráci se Světovou zdravotnickou organizací (WHO), v jejímž rámci se zaměřujeme na systematické zavádění SEL do předškolního, základního i středního vzdělávání v několika regionech ČR.



### Rok 2025 v číslech

**1**  
nová metodika

**3**  
pilotáž ve 3 mateřských školách

### Co bude dál?

- Budeme posilovat rozvoj SEL v mateřských školách. Zaměříme se na tvorbu materiálů pro děti v předškolním věku.
- Nadále budeme provázet střední školy v zavádění SEL.
- Na základě výsledků z pilotáže upravíme metodiku *Poznáváme sebe a druhé* a finální podobu zveřejníme na webu.
- Budeme propojovat školy a do tématu zapojíme i rodiče a také další odborné partnery, aby byla implementace SEL dlouhodobě udržitelná a kvalitní.
- Ve spolupráci se Světovou zdravotnickou organizací (WHO) vytvoříme ucelenou sadu nástrojů, které usnadní zavádění socio-emočního učení napříč všemi stupni vzdělávání.

METODIKA SOCIO-EMOČNÍHO UČENÍ PRO MATEŘSKÉ ŠKOLY

# Poznáváme sebe a druhé



SO  
FA

TS

SO  
FA

SO  
FA

SO  
FA

SO  
FA

TS

SO  
FA

SO  
FA

SO  
FA

SO  
FA

SO  
FA

SO  
FA

SO  
FA

SO  
FA

SO  
FA

SO  
FA



# Trauma respektující přístup pomáhá řešit náročné chování

**„Udělal jsem spoustu věcí, co mě mrzí... byl jsem řízen traumaty. Kdyby stát nebo kdokoliv dal podporu mámě, mohlo to vypadat jinak.“**

(účastník peer programu PorT – Porozumění traumatu)



V každé školní třídě najdeme děti, které si s sebou nesou silně negativní zkušenosti. Jejich chování může působit vzdorovitě, konfliktně, nebo dokonce agresivně. Ale za těmito projevy se často skrývá bolest, ztráta a hluboké přesvědčení, že svět není bezpečné místo. Děti, které vyrůstaly nebo vyrůstají v ohrožujícím prostředí, prožívají toxický stres a současně jim schází ze strany pečujících osob nezbytná podpora, kterou potřebují pro rozvoj schopnosti seberegulace. Důsledkem pak může být, že intenzivně reagují i na mírné stresory a nedokážou se samy zklidnit.

Mnozí vyučující se proto denně ocitají v náročných situacích, které vyžadují nejen pevné nervy, ale i schopnost vidět pod povrch chování a rozpoznat,

co dítě skutečně potřebuje. To je nesmírně náročný úkol a pedagogické studium pro to často nepřináší dostatečnou přípravu.

Právě proto školíme trauma respektující přístup, který pomáhá lidem v praxi porozumět tomu, proč se některé děti chovají tak, jak se chovají, a nabízí konkrétní postupy, jak předcházet eskalaci, řešit náročné situace a budovat prostředí, ve kterém se může obnovovat důvěra a pocit bezpečí. Protože děti, které působí agresivně, odtažitě nebo „nečitelně“, nejsou špatné ani nevděčné. Často jen přežívají způsobem, který jim kdysi pomohl. Potřebnost trauma respektujícího přístupu a přínosy našich školení dlouhodobě potvrzuje zpětná vazba profesionálů z praxe. Účastníci a účastnice školení opakova-

ně uvádějí, že se po absolvování kurzu lépe orientují v příčinách náročného chování, cítí se jistější ve volbě reakcí a mají k dispozici konkrétní nástroje pro prevenci a deeskalaci. V pilotáži 16hodinového kurzu, do které se zapojilo více než 1200 účastnic a účastníků, hodnotilo 86 % školení jako užitečné pro svou praxi a 88 % jako přínosné pro osobní rozvoj. Největší posun účastníci zaznamenali v oblasti podpory emoční regulace u dětí – míra vnímané kompetence zde vzrostla z 41 % před kurzem na 92 % po jeho absolvování.

Trauma respektující přístup nepůsobí jen jako krizový nástroj, ale jako dlouhodobá investice do bezpečnějšího prostředí ve školách, ústavních zařízeních i dalších službách, kde děti a mladí lidé potřebují oporu nejvíc.

## Trauma respektující přístup v roce 2025

— Vytvořili jsme 16hodinový kurz trauma respektujícího přístupu pro pracovníky ústavních zařízení. Kurz vznikl ve spolupráci se samotnými pracovníky i s peery – mladými dospělými, kteří mají osobní zkušenost s ústavní výchovou.

— Navrhli jsme a pilotovali roční provázení pro školy, které na kurz navazuje a pomáhá principy trauma respektujícího přístupu skutečně dostat do každodenní praxe škol. Provázení probíhá v šesti setkáních s akčním týmem školy a postupně se přelévá do práce celého pedagogického sboru.

— Začali jsme systematicky vyhodnocovat dopady školení. Vytvořili jsme a pilotovali postojové dotazníky před kurzem a po jeho absolvování, které ukazují, že účastníci po školení lépe rozumějí náročnému chování dětí, cítí se jistější ve volbě reakcí a mají k dis-

pozici konkrétní nástroje pro prevenci a deeskalaci náročných situací.

— Zajistili jsme, že se trauma respektující přístup stal součástí vzdělávání týmů duševního zdraví při střediscích výchovné péče.

— Zapojili jsme se do psychosociální podpory ukrajinských studujících v tzv. nultých ročnících. Součástí této podpory bylo školení pracovníků v programu STRONG, který posiluje zvládání stresu u lidí zasažených válkou a nuceným vysídlením, pocit sounáležitosti a adaptaci v novém prostředí.

### Rok 2025 v číslech

# 1071

zaměstnanců a zaměstnankyň škol i ústavních zařízení proškolených v oblasti trauma respektujícího přístupu



### Co bude dál?

- Budeme pokračovat ve vzdělávání a systematickém vedení týmů duševního zdraví při SVP.
- Rozšíříme spolupráci se zdravotnickým sektorem, zejména s dětskými odděleními nemocnic.
- Připravíme adaptaci e-learningu e-Lektra v ukrajinštině.
- Plánujeme revizi a úpravu programu STRONG pro děti a dospívající v ústavních zařízeních, kde má trauma respektující přístup zásadní potenciál.

# Týmy duševního zdraví nabízí komplexní podporu každému dítěti

**„Když se podaří změnit přístup dospělých k dítěti s náročným chováním, mění se i jeho prožívání, chování a celý jeho příběh.“**

(vedoucí kutnohorského Týmu duševního zdraví)



„Je toho na mě moc,“ šeptá deváťák a zvažuje, že si ublíží. Spolužačky volají o pomoc. Do školy přichází tým duševního zdraví a situaci žáka se podrobně zabývá. Odhalí šikanu i složité rodinné zázemí. Žákovi se dostává odborné pomoci a situace se uklidňuje. Chlapec

je přijat na střední školu a sebevražedné myšlenky mizí, intenzita léčby se pozvolna snižuje.

To je jeden z mnoha příběhů, které skončily šťastně – a to díky týmům duševního zdraví (TDZ), jejichž vznik jsme

na Kutnohorsku před pěti lety iniciovali. Jedná se o mobilní, nízkoprahové multidisciplinární týmy složené z psychologa, speciálního pedagoga a sociálního pracovníka. Působí přímo ve škole, ale také v rodině a komunitě dítěte.

Model se osvědčil jako efektivní, dostupná a udržitelná forma podpory dětí, rodičů i pedagogů.

Kutnohorské týmy duševního zdraví se staly inspirací pro rozšíření obdobných týmů po celé České republice v síti středisek výchovné péče (SVP). MŠMT vyhlásilo výzvu na vznik 30 takových týmů. Zároveň z iniciativy SOFA v partnerství s MŠMT a NPI vznikl projekt podporující zavedení fungování týmů v praxi prostřednictvím sjednocené metodické podpory a standardů činnosti a v neposlední řadě i přípravy legislativního ukotvení týmů v systému.

TDZ zajišťují významnou podporu pro děti a rodiny i školy. Hlavním účelem TDZ je samozřejmě dostupná podpora dětského duševního zdraví přímo ve škole. Včasná a dostupná pomoc vede k menšímu počtu případů krizí, hospitalizací či odebrání dětí do péče státu. V zájmu dětí dochází i k posilování jejich odolnosti a nastavování bezpečného rodinného a školního prostředí.

Pro pedagogy a školy přináší TDZ dostupnou odbornou podporu a s ní i snížení zátěže spojené s náročným chováním žactva. Ve výsledku tak přispívají k prevenci vyhoření pracovníků škol.



### Týmy duševního zdraví v roce 2025

— Již pátým rokem fungují na Kutnohorsku dva týmy duševního zdraví, jejichž vznik jsme iniciovali.

— Na základě zkušeností z Kutnohorska jsme se zasadili o vznik nových TDZ v celé České republice.

— Zahájili jsme projekt v programu Politiky, které fungují, který ve spolupráci s MŠMT a NPI ověří nejvhodnější způsob spolupráce týmů se školami a podpoří jejich systémové zakotvení ve střediscích výchovné péče.



— Vznik nových týmů při SVP jsme podpořili realizací kampaně na získání jejich pracovníků. Během 14 dnů se přihlásilo více než 300 zájemkyň a zájemců z řad psychologů, speciálních pedagogů a sociálních pedagogů.

— Pro nově vznikající týmy jsme připravili řadu podpůrných materiálů: např. praktický nástroj pro mapování potřeb dítěte a jeho rodiny a vytvoření plánu podpory, vzorové smlouvy, informační letáky, onepagery a vizitky a modelové osoby.

### Rok 2025 v číslech

# 408

klientů z řad dětí, rodičů i pedagogů

# 2463

intervencí

# 15

vznikajících týmů duševního zdraví  
v rámci celé ČR

# 60+

odbornic a odborníků

### Co bude dál?

— V roce 2026 se zaměříme na rozjezd činnosti nově vzniklých týmů duševního zdraví v zapojených SVP. Zajistíme vzdělávání jejich pracovníků v trauma respektujícím přístupu a dalších potřebných přístupech a dobrých praxích. Pomůžeme jim navázat spolupráci se školami, zajistíme jim stáž v kutnohorských týmech a vytvoříme odbornou komunitu a společný prostor pro sdílení dobré praxe. Připravíme pro ně další podpůrné a metodické materiály, zajistíme jim odborné poradenství a začneme pracovat na jednotných standardech služby a podkladech pro legislativní ukotvení. Práci týmů budeme také průběžně evaluovat.

Psycholožka

Speciální pedagog

Sociální pracovnice



# Mezioborová spolupráce na podporu ohrožených dětí

„Po pěti letech spolupráce se SOFA jsou mostečtí sociální pracovníci, školy, OSPOD a další odborníci mnohem lépe propojeni. Daří se nám tak včas identifikovat ohrožené děti a rychleji jim pomáhat.“

(vedoucí OSPOD Most)



V důsledku násilí zemře na světě každý rok kolem 130 000 dětí a dospívajících. V Česku si násilí vyžádá každý rok průměrně 6 dětských životů.

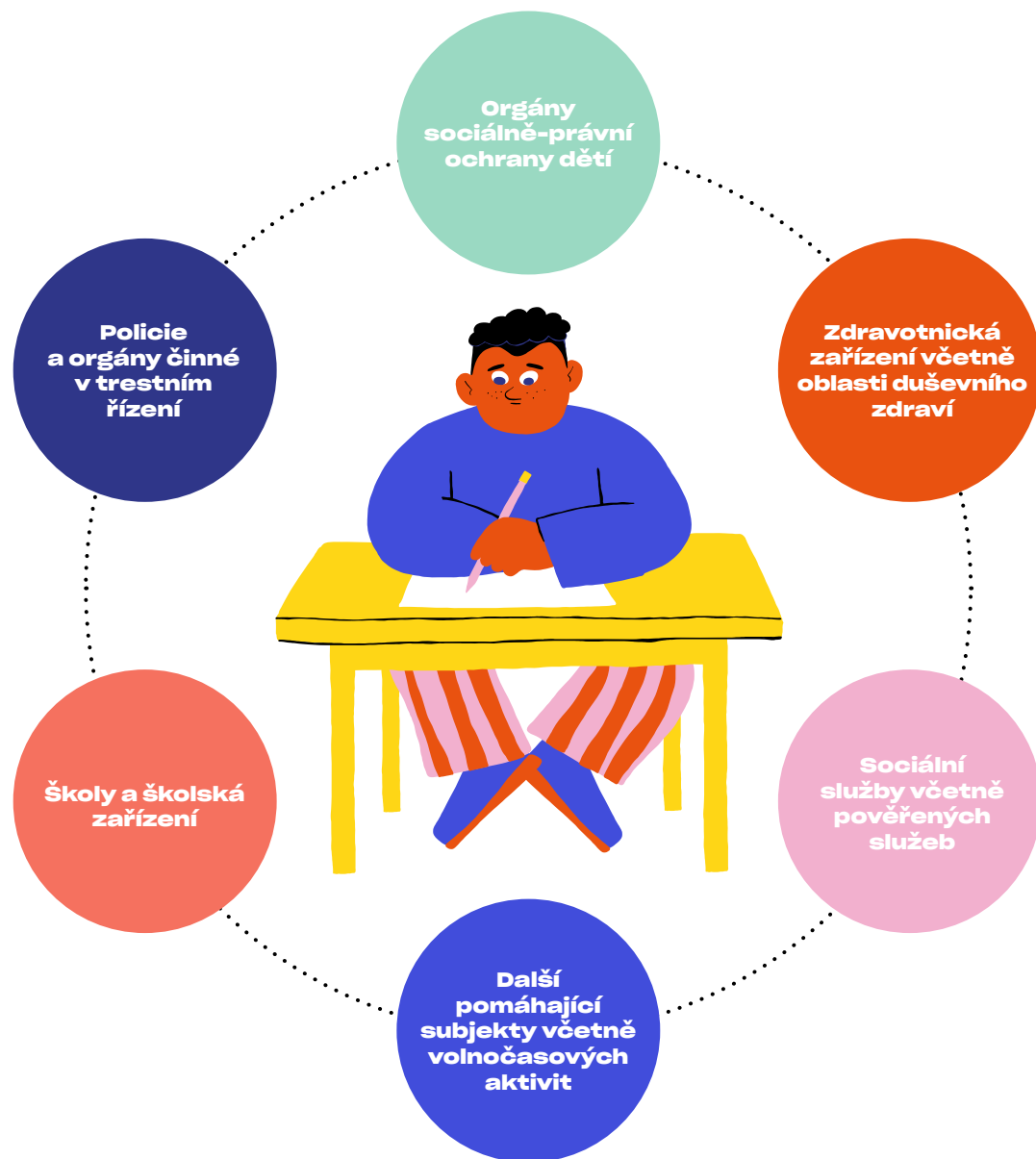
V letech 2017–2025 v důsledku násilí zemřelo v České republice 44 dětí, 799 mělo trvalé následky, 1500 po-

třebovalo psychologickou pomoc a 3 229 skončilo v ústavní péči. Toto je jenom vrchol ledovce – případy, které zachytil systém. Odhaduje se však, že týráním, zneužíváním a/nebo zanedbáváním jsou v Česku ohrožené stovky tisíc dětí.

Následky traumatických zkušeností z dětství si lidé nesou do dospělosti. V dospělém věku pak mají větší riziko závislosti, psychických obtíží a nemocí jako cukrovka, rakovina či kardiovaskulárních nemocí.

Pokud ale ohrožené dítě identifikujeme včas a odborníci vytvoří kolem něho záchrannou síť, dítě si prožité bolesti nebo trauma neponese dál životem. V dospělosti se jeho problémy nebudou prohlubovat a bude žít kvalitnější život.

Právě proto na různých místech České republiky pomáháme vytvářet funkční lokální síť odborníků a odborníků, jejímž cílem je včas identifikovat a podporovat ohrožené děti a jejich rodiny.



Zapojení odborníci a odbornice zdůrazňují, že se díky mezioborové spolupráci daří citlivěji a koordinovaněji pomáhat konkrétním ohroženým dětem. Odborníci, rodiče, děti vědí, jaká je jejich role a na koho se obrátit.

Výrazné zlepšení situace po projektových aktivitách z loňského roku pozorujeme v Chomutově, kde odborníci a odbornice z různých sektorů získali lepší přehled, co dělat v případech, když je dítě ohroženo akutně a je nezbytné do pomoci zapojit orgány činné v trestním řízení. Díky proškolení v našem kurzu rodičovských kompetencí může deset odbornic z Chomutovska kurz realizovat s pečujícími v riziku selhání v péči o dítě, a přímo tak podpořit konkrétní rodiny.

Po 5 letech podpory mezioborové spolupráce v Mostě prokazatelně klesla školní neúspěšnost dětí – dokládají to aktuální data v Mapě vzdělávání od PAQ Research. Město Most je zároveň přesvědčeno o důležitosti koordinátora mezioborové spolupráce a plánuje si jeho pozici zajistit dlouhodobě.

#### **Mezioborová spolupráce v roce 2025:**

— Ve spolupráci s UNICEF jsme vytvořili Metodiku case managementu v sociální práci s ukrajinskou mládeží. Metodika nejen poskytuje teoretický rámec case managementu, ale především nabízí praktické nástroje pro každodenní práci s ukrajinskou mládeží v České republice.

— V Ústí nad Labem jsme vytvořili mezioborovou platformu odbornic a odborníků zapojených v podpoře ohrožených dětí. Ve spolupráci s ní jsme připravili lokalizovanou verzi Karty KID, která pomáhá rozpoznat, kdy může být ohrožen život, bezpečí nebo zdraví dítěte, a nabízí srozumitelný postup, jak zajistit jeho ochranu a na koho se obrátit v rámci území Ústí nad Labem.

— V Ústí nad Labem jsme začali předávat metodu case managementu a konkrétní nástroje na podporu ohrožených dětí zástupkyním a zástupcům školních poradenských pracovišť.



— V Chomutově jsme se zaměřili na téma akutního ohrožení dítěte. Společně s místními odborníky a odbornicemi jsme vytvořili velmi praktický materiál *Průvodce akutním ohrožením dítěte*.

— V Chomutově jsme proškolili 10 lektorek kurzu rodičovských kompetencí z řad místních organizací a institucí. Lektorky následně zrealizovaly dva běhy kurzů pro celkem 16 rodičů a v roce 2026 budou následovat další kurzy. Navázali jsme spolupráci s několika absolventkami kurzu, které

v současné době zapojujeme do dalších aktivit jako tzv. peer pracovnice.

— V Mostě metodicky vedeme koordinátorku mezioborové spolupráce, které předáváme zkušenosti a funkční nástroje k udržení spolupracující sítě odborníků. Začali jsme metodicky podporovat sociální pracovníky a preventisty v zavádění case managementu a funkčního systému podpory ohrožených dětí ve školách.

— V Praze 6 jsme pomohli vytvořit lokalizované verze Karty KID a Přehled

služeb v podpoře ohrožených dětí. Metodicky zde vedeme sociální pedagogy na školách, kterým předáváme metodu case managementu a konzultujeme konkrétní kazuistiky. Zrealizovali jsme zde také řadu školení a seminářů pro pracovníky škol.

— Vytvořili jsme nové kurzy: Vedení případových setkání a Výcvik case managementu.

— Pomáhali jsme řešit desítky konkrétních případů dětí.

#### Rok 2025 v číslech

# 3000+

zapojených  
odborníků a odbornic

# 58

akcí, školení a webinářů

# 100+

individuálních setkání

#### Co bude dál?

- V roce 2026 budeme nadále podporovat mezioborovou spolupráci v Chomutově, Ústí nad Labem, Mostě a v Praze 6.
- Nově začneme působit v Táboře a v Praze 8.
- Provedeme dva velké výcviky: v case managementu a v podpoře rodičovských kompetencí, díky kterým předáme své know-how desítkám dalších odbornic a odborníků.
- Plánujeme se více zaměřit na prostředí mateřských škol.
- Budeme pokračovat v lektorování a plánujeme také rozšířit tým lektorek kurzu rodičovských kompetencí.
- Po vzoru chomutovského *Průvodce akutním ohrožením dítěte* chceme vytvořit i jeho celostátní verzi.



# Jak to vidí mladí? Poradní skupina Young SOFA

„Kdo jiný by měl řešit mladé lidi než mladí lidé?“

(členka skupiny Young SOFA)



V debatách o vzdělávání se dlouhodobě mluví o dětech a mladých lidech, ale jen zřídka s nimi. Přitom právě mladí mají každodenní zkušenost se školním prostředím, vztahy ve třídách, nároky na výkon i s tím, jak jsou nastavena pravidla, která jejich život ve škole ovlivňují. Jejich pohled často zůstává stranou – a spolu s ním i témata, která jsou pro ně zásadní. V SOFA věříme, že změna ve školách nevzniká jen shora, ale děje se

v každodenních vztazích, jichž jsou děti a mladí lidé důležitými spolutvárci. Právě proto vznikla Young SOFA – poradní skupina organizace SOFA složená ze studujících základních a středních škol.

Young SOFA vznikla jako prostor, kde mladí lidé s mohou sdílet své zkušenosti a společně diskutovat o tom, co je pro ně důležité. Nejde o jedno téma, ale o možnost zapojit se do hledání



řešení v oblastech, které se jich prostředně týkají: od vztahů s vyučujícími přes bezpečné školní prostředí až po smysluplnou participaci žactva a studujících.

Během prvních setkání mladí opakovaně zdůrazňovali, že problémem je právě to, jak málo jsou do rozhodování o prostředí a pravidlech ve škole zapojováni. Mluvili také o tom, co ve škole posiluje stres a nejistotu, a co naopak pomáhá, aby se ve třídách dalo učit i být spolu: respekt, bezpečí, srozumitelná pravidla a možnost mluvit otevřeně o tom, co se děje. Členky a členové skupiny považují za klíčová témata na jedné straně přístup vyučujících k dětem, bezpečný prostor ve školách pro sdílení, vzájemný respekt studujících a vyučujících, na druhé straně pak šikanu, vysoké požadavky a stres.

O těchto tématech diskutují a také připravují infografiky a další materiály, které pomohou vyučujícím pochopit perspektivu dětí a dospívajících. Cílem je také, aby se hlas mladých promítal

do debat s MŠMT, dalšími institucemi i do návrhů systémových změn ve vzdělávání.

Young SOFA má velký význam i z dlouhodobého hlediska. Zapojení mladých lidí do spolurozhodování posiluje jejich sebevědomí, kompetence a vztah k veřejnému dění. Mladí z Young SOFA se učí argumentovat, naslouchat druhým a chápat, jak fungují demokratické procesy. Připravují se na roli aktivních občanů. Young SOFA zároveň vytváří prostor pro dialog mezi generacemi – dospělí získávají zpětnou vazbu z první ruky a mladí zažívají, že jejich hlas může mít dopad. To je důležitý předpoklad pro školy i společnost, které chtějí být odolné, otevřené a férové.

#### Young SOFA v roce 2025

— Založili jsme poradní skupinu Young SOFA, složenou ze studujících základních a středních škol z různých částí České republiky. Skupina funguje jako expertní platforma, kde mladí formulují své zkušenosti, názory a doporučení k tématům vzdělávání, wellbeingu a participace.

— Skupina se během roku setkala celkem pětkrát, z toho dvě setkání proběhla s podporou projektu realizovaného v programu GEAR UP! Úvodní setkání byla věnována nastavení bezpečného prostoru, pravidel spolupráce a pojmenování klíčových témat, kterým se chce Young SOFA dlouhodobě věnovat.

— Členové a členky skupiny pracovali workshopovou formou na tématech, jako jsou vztahy s vyučujícími, bezpečné školní prostředí, šikana, vysoké nároky a stres či role školních parlamentů. Diskuse vycházely z jejich vlastních zkušeností i z pozorování toho, co prožívají jejich spolužáci.

#### Rok 2025 v číslech

# 20+

aktivních členek a členů skupiny

# 5

společných setkání zaměřených na školu, vztahy a participaci

# 3

klíčová témata, která mladí dlouhodobě otevírají: vztahy s vyučujícími, bezpečné školní prostředí a smysluplná participace žactva

#### Co bude dál?

- Budeme systematicky zpracovávat výstupy Young SOFA do doporučení pro advokační činnost vůči MŠMT a dalším institucím.
- Posílíme roli Young SOFA jako dlouhodobé poradní platformy a zapojíme zástupce dalších regionů a typů škol.
- Podpoříme členy a členky skupiny v roli ambasadorů témat participace, bezpečného prostředí a wellbeingu ve školách.
- Budeme rozvíjet spolupráci s dalšími mládežnickými iniciativami a inspirovat vznik podobných poradních skupin i na regionální úrovni.

# Advokační činnost, aneb Pracujeme na systémových změnách



Kvalita vzdělávání, dostupnost podpory pro děti a ochrana jejich duševního zdraví nejsou dány jen tím, co se děje v jednotlivých školách nebo službách. Zásadní roli hraje i to, jak jsou nastavené zákony, strategie, financování a odpovědnosti jednotlivých resortů. Právě na této úrovni se rozhoduje o tom, zda mají školy prostor vytvářet bezpečné prostředí, zda se k dětem dostane včasná pomoc a zda systém dokáže reagovat na měnící se potřeby dětí a rodin.

V posledních letech se navíc stále zřetelněji ukazuje, že problémy, se kterými se děti potýkají – ať už jde o duševní

zdraví, nerovnosti ve vzdělávání nebo sociální znevýhodnění –, nelze řešit izolovaně v jednom resortu. Vyžadují mezioborovou spolupráci a dlouhodobě udržitelná systémová řešení. Bez odborného dialogu, dat a zkušeností z praxe hrozí, že dobře míněné změny zůstanou jen na papíře nebo povedou k nechtěným důsledkům.

Práce na systémové úrovni pomáhá snižovat rozdílnost podpory. Děti a rodiny často potřebují, aby spolu „mluvily“ školy, poradenské služby, sociální oblast i zdravotnictví a aby se jejich pomoc mohla poskládat včas a srozumitelně. Když se podaří

nastavit spolupráci a role aktérů jasněji (například skrze školské týmy duševního zdraví, preventivní programy nebo návaznost služeb), zvyšuje se šance, že se potíže zachytí dřív a že se děti nebudou ztrácet mezi institucemi.

Advokační činnost SOFA proto stojí na propojení praxe, výzkumu a tvorby veřejných politik. Usilujeme o to, aby rozhodování na národní i regionální úrovni vycházelo z reálných potřeb dětí, škol a rodin a aby změny v legislativě a strategiích skutečně přispívaly k rovnosti příležitostí, bezpečí a podpoře duševního zdraví dětí a dospívajících.

# Od inovace k systémové změně

Jak dobrá řešení dostáváme k dětem v celé republice

1

## Inovace a vývoj

Když to jde, neobjevujeme kolo. Sledujeme ověřené přístupy ze zahraničí a přemýšlíme, jak je přenést do českého prostředí. Přístupy lokalizujeme, testujeme v pilotních projektech a upravujeme podle zkušeností z praxe.

Některé nástroje zároveň vyvíjíme sami. Vždy ale platí jedno pravidlo: řešení musí fungovat v reálném prostředí škol a služeb pracujících s dětmi.

Proto je nejprve ověřujeme v terénu a teprve potom je šíříme dál.

2

## Šíření

Aby se dobré přístupy dostaly k co nejvíce dětem, budujeme síť regionálních lektorů a lektorek. Ti následně vzdělávají pedagogy a pedagožky, poradenské pracovníctvo i další odborníky, které pracuje s dětmi a mladými lidmi. Současně vytváříme nástroje, které jim pomáhají nové přístupy zavádět do každodenní praxe.

Sdílíme zkušenosti na konferencích, publikujeme v odborných časopisech

a spolupracujeme s organizacemi, které pracují s dětmi v různých částech systému.

Své zkušenosti systematicky sdílíme se státními institucemi, které metodicky vedou odborníky pracující s dětmi – například s NPI, ČŠI, MŠMT nebo MPSV. Díky tomu se mohou ověřené přístupy dostávat k dětem po celé republice.

Naše materiály a metodiky jsou zdarma dostupné na webu, aby je mohl využít každý, kdo je potřebuje.

3

## Zakotvení v systému

Naším cílem není jen vytvářet dobré projekty, ale pomáhat měnit systém tak, aby ověřené přístupy mohly dlouhodobě fungovat v celé republice.

Podporujeme proto legislativní změny, které umožňují zavádět funkční řešení do praxe škol a služeb pracujících s dětmi. Aktivně se zapojujeme do odborné diskuse a přicházíme s návrhy změn, které mohou zlepšit fungování systému ve prospěch dětí.

Současně spolupracujeme se státní správou i samosprávami na hledání udržitelného financování lokálních služeb a podpory.



## Advokační činnost v roce 2025

— Zapojili jsme se do připomínkového řízení k novelizaci školské legislativy, především k velké a odkladové novele školského zákona, zákonu o pedagogických pracovnících, vyhlášce o vzdělávání žáků se speciálními potřebami, vyhlášce o poskytování poradenských služeb a nařízení vlády o stanovení maximálního počtu hodin výuky financovaného ze státního rozpočtu.

— Zpracovali jsme expertní stanoviska ke Koncepti pro podporu mladých lidí v ČR, Vládnímu programu Bezpečné dětství, Návrhu opatření akčního plánu podpory účasti romských a sociálně znevýhodněných dětí na předškolním vzdělávání, Střednědobému plánu rozvoje sociálních služeb ve Středočeském kraji či Národním plánu pro podporu rovných příležitostí osob se zdravotním postižením.

— Spolupracovali jsme se školským výborem Poslanecké sněmovny i Senátu Parlamentu ČR. Participovali jsme na zařazení sociálního pedagoga mezi institucionalizované podpůrné pozice. V rámci této aktivity jsme organizovali kulaté stoly v Poslanecké sněmovně a Senátu, iniciovali otevřenou výzvu Parlamentu ČR a vystupovali na školském a ústavněprávním výboru Poslanecké sněmovny i školském výboru Senátu.

— Advokačně i odborně jsme podpořili zavedení osobnostní a sociální výchovy jako vyučovacího předmětu a celoškolské podpory wellbeingu v revizovaném RVP ZV.



— Ve spolupráci s MŠMT jsme iniciovali rozšíření školských týmů duševního zdraví do sítě středisek výchovné péče.

— Spolupracovali jsme na přípravě minimálního Modelového preventivního programu školy a Modelového školního řádu založených na principech pozitivní podpory chování.

— Koordinovali jsme pracovní skupinu zástupců pedagogických fakult a fakult připravujících učitele při implementaci Kompetenčního rámce absolventa učitelství. Vytvořili jsme obsah rámcového kurikula pro oblast práce s chováním žáků a vytváření bezpečného prostředí pro učení. Nyní společně s MŠMT pracujeme na tom, aby se změny odrazily v obsahu studia budoucích pedagogů.

— V reakci na předvolební rétoriku na téma „revize inkluze“ jsme ve spolupráci s MŠMT a dalšími odborníky připravili řadu informačních, datově podložených materiálů za účelem naplnění pojmu revize inkluze odpovídajícím obsahem, potřebnými změnami vedoucími k posí-

lení efektivního a dlouhodobě udržitelného společného vzdělávání.

— Uspořádali jsme mezinárodní konferenci na téma duševního zdraví dětí a bezpečí ve školách, na které vystoupili experti z celého světa.

— V Senátu ČR jsme realizovali výstavu infografik k tématu Role školy v podpoře duševního zdraví dětí. Výstava byla následně k vidění na Magistrátu hlavního města Prahy i v dalších místech.

— Rozšířili jsme členskou základnu o tři nové členy: Afreš – Asociace freelancerů ve školství, AMIŠ – Asociace malých inovativních škol, a Projekt Budoucnost. Založili jsme poradní skupinu mladých Young SOFA. Nadále jsme se účastnili pravidelných advokačních konzultací Advokačního fóra OSF a setkávání v rámci Advokační akademie OSF k dětskému duševnímu zdraví.

— Pravidelně jsme se účastnili jednání řady pracovních skupin, vládních



výborů a poradních orgánů a spolupracovali s dalšími platformami a sítěmi v oblasti vzdělávání, mezioborové spolupráce a duševního zdraví.

## Rok 2025 v číslech

# 5

klíčových norem, ke kterým jsme uplatnili připomínky

# 6

strategických a koncepčních dokumentů, ke kterým jsme zpracovali expertní stanoviska

# 2

participace na pozměňovacích návrzích novely školského zákona

# 3

veřejné výzvy a apely k novele školského zákona

# 3

kulaté stoly v Parlamentu ČR

# 3

nové členské organizace

## Co bude dál?

— V roce 2026 budeme pokračovat v podpoře změn, které posilují přístup k podpoře znevýhodněných i nadaných žáků.

— Budeme aktivně podporovat Vládní program Bezpečné dětství, v němž řada opatření směřuje k systémové podpoře nespécifické primární prevence a podpoře dětského duševního zdraví ve školském prostředí.

— Zaměříme se na aktivity k posílení efektivního a dlouhodobě udržitelného společného vzdělávání tak, aby byla zajištěna rovnost příležitostí pro všechny děti a školy měly dobré podmínky k jeho naplňování.

— Zahájíme spolupráci s příslušnými odbory MŠMT a MPSV k posílení mezioborové spolupráce školského a sociálního segmentu a systémovému zakotvení koordinace mezioborové spolupráce aktérů v podpoře dětí na regionální úrovni.

oj a inovace  
plení a mentoring



# Akademie SOFA vzdělává



Náročné chování dětí, zhoršující se duševní zdraví, protichůdné požadavky ze strany rodičů, administrativní zátěž... Učitelé, učitelky, vedení škol i další odborníci pracující s dětmi se stále častěji ocitají v nových situacích, na které je nikdo nepřipravil. Běžné postupy, které si osvojili během studií, přestávají často fungovat.

Právě proto jsme založili Akademii SOFA – ucelený systém vzdělávání postavený na 15 letech přímé práce v terénu.

V Akademii SOFA školíme učitele, učitelky, vedoucí pracovníky ve školství, pracující v sociální sféře, zřizovatele škol a ústavních zařízení, pracující volnočasových aktivit, Policii ČR, zdravotnický personál. Zkratka: všechny, kdo pracují s dětmi. Zaměřujeme se na celý systém, nicméně vždy s respektem k individuálním potřebám jednotlivců, týmů i organizací.

Nabízíme různorodé formáty podpory: celoškolské prevence s provázením, webináře, semináře, kurzy a e-learningy, programy specifické prevence,

školení na míru a individuální podporu – mentoring, facilitaci, supervizi či konzultace.

Přestože sídlíme sice v Praze, dlouhodobě působíme ve všech krajích České republiky, kde máme zkušené lektorky i lektory, kteří znají místní kontext.



### Akademie SOFA v roce 2025

— Vyvinuli jsme nové kurzy pro sociální služby: case management, vedení případových setkání, vedení kurzu rodičovských kompetencí.

— Uspořádali jsme úspěšnou konferenci SOFA s tématem Vztahy – základ života. Konference se zúčastnilo 120 učitelů a učitelek, ředitelů a ředitelky škol, ale také asistentů pedagoga či sociálních pedagožek.

— Stali jsme se partnerem Ústeckého kraje v podpoře duševního zdraví a wellbeingu pro střední školy zřizované Ústeckým krajem. Zahájili jsme 14 celoročních provázení pro střední školy v tématech trauma respektujícího přístupu, wellbeingu a socio-emočního učení.

— Nastavili jsme tradici podpory školních poradenských pracovišť v Ústeckém kraji. Uspořádali jsme dvě setkání pro metodiky prevence k tématu nácviku rozhovoru s žákem, který se sebepoškozuje.

— Nadále jsme se věnovali kontinuálnímu vzdělávání a zvyšování odbornosti lektorů a supervizi poskytované našimi experty – vytvořili jsme systém podpory a přípravy každého lektora před vysláním do terénu.

— Začali jsme se intenzivněji věnovat podpoře učitelských sborů na středních školách.

— Rozšířili jsme cílové skupiny našich školení o skupinu rodičů a nabízíme podporu v organizaci tzv. rodičovských kaváren.

### Rok 2025 v číslech:

**339**  
vzdělávacích akcí

**9939**  
účastníků a účastnic

**70**  
lektorek a lektorů

**2600**  
odlektorovaných hodin

### Co bude dál?

- V roce 2026 se plánujeme zaměřit na podporu regionů a navázat stabilní spolupráci se zřizovateli škol mimo Prahu.
- Rozšíříme své působení pro vyučující na středních školách.
- Budeme rozvíjet formu celoročního provázení pro školy, aby naše spolupráce byla stabilnější a změna na školách dlouhodobě udržitelná.
- Spustíme první ročník dlouhodobých výcviků case managementu a lektorování kurzu rodičovských kompetencí.
- Rozšíříme naši nabídku o cyklus webinářů pro rodiče. Zaměříme se zde na téma duševního zdraví dětí a dospívajících.

# LIDÉ SOFA

**Jsme střešní organizace – síť 52 členů  
a členek, kteří táhnou za jeden provaz**

## Členové SOFA

### Výbor členů SOFA

Lenka Felcmanová  
Dana Benešová  
Férová škola  
Parent Project  
Platforma pro včasnou péči

### Právnícké osoby

Asociace malých inovativních škol z. s.  
Asociace freelancerů ve školství z. s.  
Asistence, o. p. s.  
Centrum inkluze o. p. s.  
Člověk v tísni, o. p. s.  
COGITO - Centrum kognitivní edukace,  
spolek  
DownSyndrom CZ, z. s.  
Férová škola, z. s.  
Inclusio o. p. s.  
Institut pro restorativní justici, z. s.  
META, o. p. s.  
Nadace Albatros  
Nová škola, o. p. s.  
Onfine, z. s.  
PARENT PROJECT, z. s.  
Platforma pro včasnou péči, z. s.  
Pro Zdraví 21 z.ú.  
Projekt Budoucnost, z. s.  
Rytmus – od klienta k občanovi, z. ú.  
Společnost pro kreativitu ve  
vzdělávání, o. p. s.  
Základní škola Velké Hamry,  
příspěvková organizace  
Základní škola Integra Vsetín  
Základní škola Solidarita, Praha 10,  
Brigádníků 510/14, příspěvková  
organizace

### Fyzické osoby

Benešová Dana  
Dejdarová Simona  
Durdáková Monika  
Felcmanová Lenka  
Foist Vladimír  
Hájková Vanda  
Havlátová Olga  
Hečková Lenka  
Ješátková Veronika  
Juklová Zdeňka  
Krsička Daniel  
Witzany Anna  
Kujanová Klára  
Lábusová Adéla  
Langer Pikalová Iva  
Laurenčíková Klára  
Macků Lucie  
Masopust Vít  
Michalík Jan  
Němec Zbyněk  
Němečková Iveta  
Olšanová Magdaléna  
Straková Jana  
Strnadová Iva  
Svačinová Tereza  
Svoboda Zdeněk  
Vlachová Tereza  
Zahradníková Petra  
Zemská Monika

# Náš tým

## Vedení organizace



Lenka Felcmanová



Dana Benešová

## Advokační tým



Věra Havlíková



Lenka Hečková



Kateřina Lánská

## Projektový tým



Tereza Svačinová



Václav Vosláš

## Expertní tým



Anna Witzany



Zuzana Horáková



Monika Kubásková



Silvie Houšťavová



Karel Straka



Martina Koplová



Kamila Michálková



Kateřina Nováková



Kristýna Šeniglová

## Komunikace a PR



Magdalena Olšanová



Olga Słowik



Natálie Havlíčková

## Back office



Alena Bernau



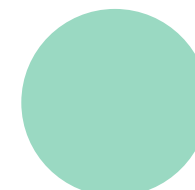
Marcel Panáček



Tereza Jirsíková



Valentyn Pryimachuk



Jiří Kalkuš



Adéla Řeháčková

## Akademie



Jana Jungmannová



Silvie Vilímová



Jiří Merta



Debora Zálešáková



Barbora Kubíčková



Eva Frélichová

# Partnerství v roce 2025

Děkujeme všem institucím, organizacím  
a nadacím, které naši činnost v roce  
2025 podporovaly.

Nadace České spořitelny  
Ministerstvo práce a sociálních věcí  
LEGO Fonden  
Ústecký kraj  
Abakus – Nadační fond zakladatelů Avastu  
Nadace RSJ  
Nadační fond Kladné nuly  
Ministerstvo financí ČR  
World Health Organization  
Nadace BLÍŽKSOBĚ  
Městská část Praha 6  
Nadační fond Eduzměna  
Nadace pojišťovny Kooperativa  
Nadace Albatros  
Úřad práce ČR  
Súkromná základná škola Rozmanita  
České fórum pro rozvojovou spolupráci (FoRS), z. s.



# Finanční zpráva

Rozvaha v plném rozsahu (v celých tisících Kč)  
ke dni 31. 12. 2025, podle Přílohy č. 1 vyhlášky č. 504/2002 Sb.

Označení (a)	<b>AKTIVA</b> (b)		Č. řádku (c)	Stav k prvnímu dni účetního období (1)	Stav k poslednímu dni účetního období (2)
<b>A.</b>	<b>Dlouhodobý majetek celkem</b>	Součet A. I. až A. IV.	1	<b>2</b>	<b>2</b>
A. III.	Dlouhodobý finanční majetek celkem	Součet A. III. 1. až A. III. 6.	28	2	2
A. III. 1.	Podíly – ovládaná nebo ovládající osoba	(061)	21	2	2
<b>B.</b>	<b>Krátkodobý majetek celkem</b>	Součet B. I. až B. IV.	41	<b>11 447</b>	<b>12 255</b>
B. I.	Zásoby celkem	Součet B. I. 1. až B. I. 9.	51	197	169
B. I. 9.	Poskytnuté zálohy na zásoby	(314)	50	197	169
B. II.	Pohledávky celkem	Součet B. II. 1. až B. II. 19.	71	996	79
B. II. 1.	Odběratelé	(311)	52	41	75
B. II. 5.	Ostatní pohledávky	(315)	56	3	
B. II. 6.	Pohledávky za zaměstnanci	(335)	57	2	2
B. II. 12.	Nároky na dotace a ostatní zúčtování se státním rozpočtem	(346)	63	148	
B. II. 17.	Jiné pohledávky	(378)	68	802	2
B. III.	Krátkodobý finanční majetek celkem	Součet B. III. 1. až B. III. 7.	80	10 161	11 976
B. III. 3.	Peněžní prostředky na účtech	(221)	74	10 161	11 976
B. IV.	Jiná aktiva celkem	Součet B. IV. 1. až B. IV. 2.	84	93	31
B. IV. 1.	Náklady příštích období	(381)	81	93	31
	<b>AKTIVA CELKEM</b>	Součet A. až B.	85	<b>11 449</b>	<b>12 257</b>

**Rozvaha v plném rozsahu (v celých tisících Kč)**  
**ke dni 31. 12. 2025, podle Přílohy č. 1 vyhlášky č. 504/2002 Sb.**

Označení (a)	<b>PASIVA</b> (b)		Č. řádku (c)	Stav k prvnímu dni účetního období (3)	Stav k poslednímu dni účetního období (4)
<b>A.</b>	<b>Vlastní zdroje celkem</b>	Součet A. I. až A. II.	86	<b>1 082</b>	<b>1 168</b>
A. I.	Jmění celkem	Součet A. I. 1. až A. I. 3.	90	108	195
A. I. 2.	Fondy	(911)	88	108	195
A. II.	Výsledek hospodaření celkem	Součet A. II. 1 až A. II. 3.	94	974	973
A. II. 1.	Účet výsledku hospodaření	(963)	91	x	-1
A. II. 2.	Výsledek hospodaření ve schvalovacím řízení	(931)	92	-2	x
A. II. 3.	Nerozdělený zisk, neuhrazená ztráta minulých let	(932)	93	976	974
<b>B.</b>	<b>Cizí zdroje celkem</b>	Součet B. I. až B. IV.	95	<b>10 367</b>	<b>11 089</b>
B. II.	Dlouhodobé závazky celkem	Součet B. II. 1. až B. II. 7.	105	181	169
B. II. 6.	Dohadné účty pasivní	(389)	103	181	169
B. III.	Krátkodobé závazky celkem	Součet B. III. 1. až B. III. 23.	129	2721	1 762
B. III. 1.	Dodavatelé	(321)	106	769	63
B. III. 3.	Přijaté zálohy	(324)	108		28
B. III. 4.	Ostatní závazky	(325)	109	33	22
B. III. 5.	Zaměstnanci	(331)	110	1 077	946
B. III. 6.	Ostatní závazky vůči zaměstnancům	(333)	111	91	15
B. III. 7.	Závazky k institucím soc. zabezpečení a veřejného zdrav. pojištění	(336)	112	594	554
B. III. 9.	Ostatní přímé daně	(342)	114	150	134
B. III. 17.	Jiné závazky	(379)	122	7	
B. IV.	Jiná pasiva celkem	Součet B. IV. 1. až B. IV. 2.	133	7 465	9 158
B. IV. 2.	Výnosy příštích období	(384)	131	7 465	9 158
	<b>PASIVA CELKEM</b>	Součet A. až B.	134	<b>11 449</b>	<b>12 257</b>

**Výkaz zisku a ztráty v plném rozsahu (v celých tisících Kč)**  
**ke dni 31. 12. 2025, podle Přílohy č. 2 vyhlášky č. 504/2002 Sb.**

Označení	Č. řádku	ČINNOSTI			
		Hlavní (5)	Hospodářská (6)	Celkem (7)	
<b>A. I. Spotřebované nákupy a nakupované služby</b>	Součet A. I. 1. až A. I. 6.	2	<b>9 871</b>	<b>641</b>	<b>10 512</b>
A. I. 1. Spotřeba materiálu, energie a ostatních neskladovaných dodávek	3	419	9	428	
A. I. 3. Opravy a udržování	5	10		10	
A. I. 4. Náklady na cestovné	6	164	21	185	
A. I. 5. Náklady na reprezentaci	7	543		543	
A. I. 6. Ostatní služby	8	8 735	611	9 346	
<b>A. III. Osobní náklady</b>	Součet A. III. 10. až A. III. 14.	13	<b>16 773</b>	<b>638</b>	<b>17 411</b>
A. III. 10. Mzdové náklady	14	12 575	477	13 052	
A. III. 11. Zákonné sociální pojištění	15	4 198	161	4 359	
<b>A. IV. Daně a poplatky</b>		19		<b>4</b>	<b>4</b>
A. IV. 15. Daně a poplatky	20		4	4	
<b>A. V. Ostatní náklady</b>	Součet A. V. 16. až A. V. 22.	21	<b>88</b>	<b>2</b>	<b>90</b>
A. V. 19. Kurzové ztráty	25	21		21	
A. V. 22. Jiné ostatní náklady	28	67	2	69	
<b>A. VII. Poskytnuté příspěvky</b>	Hodnota A. VII. 28.	35	<b>24</b>		<b>24</b>
A. VII. 28. Poskytnuté členské příspěvky a příspěvky zúčtované mezi organizačními složkami	36	24		124	
<b>NÁKLADY CELKEM</b>	Součet A.I. až A.VIII.	39	<b>26 756</b>	<b>1 285</b>	<b>28 041</b>
<b>B. I. Provozní dotace</b>	Hodnota B. I. 1.	41	<b>8 521</b>		<b>8 521</b>
B. I. 1. Provozní dotace	42	8 521		8 521	
<b>B. II. Přijaté příspěvky</b>	Součet B. II. 2. až B. II. 4.	43	<b>13 973</b>		<b>13 973</b>
B. II. 3. Přijaté příspěvky (dary)	45	13 973		13 973	
<b>B. III. Tržby za vlastní výkony a za zboží</b>		47		<b>1 302</b>	<b>1 302</b>
<b>B. IV. Ostatní výnosy</b>	Součet B. IV. 5. až B. IV. 10.	48	<b>4 244</b>		<b>4 244</b>
B. IV. 7. Výnosové úroky	51	247		247	
B. IV. 9. Zúčtování fondů	53	3 997		3 997	
<b>VÝNOSY CELKEM</b>	Součet B. I. až B. V.	61	<b>26738</b>	<b>1 302</b>	<b>28 040</b>
<b>C. VÝSLEDEK HOSPODAŘENÍ PŘED ZDANĚNÍM</b>	ř. 61 - (ř. 39 - ř. 37)	62	<b>-18</b>	<b>17</b>	<b>-1</b>
<b>D. VÝSLEDEK HOSPODAŘENÍ PO ZDANĚNÍ</b>	ř. 62 - ř. 37	63	<b>-18</b>	<b>17</b>	<b>-1</b>



## **Society for All, z. s.**

Adresa kanceláře:  
Senovážné náměstí 977/24  
110 00 Praha 1

Sídlo:  
Krásný život 286  
262 02 Stará Huť

### Kontakty:

 [info@so-fa.cz](mailto:info@so-fa.cz)

 [www.societyforall.cz](http://www.societyforall.cz)

 [www.facebook.com/z.s.sofa](https://www.facebook.com/z.s.sofa)

 [www.linkedin.com/company/society-for-all](https://www.linkedin.com/company/society-for-all)

 [www.youtube.com/@sofa.z.s.](https://www.youtube.com/@sofa.z.s.)

 [www.instagram.com/sofa\\_society\\_for\\_all](https://www.instagram.com/sofa_society_for_all)

IČO: 22891706

Číslo účtu: 249121131/0300

**SO  
FA**